

EQUIPA DE MONITORIZAÇÃO DE RESULTADOS

AVALIAÇÃO INTERNA

Resultados do processo de ensino-aprendizagem

3.º Período – AERBP

4 de setembro de 2023

Equipa de Monitorização de Resultados da Avaliação Interna 2022-2023

Ana Margarida Fonseca (Coordenadora)
Luísa Nogueira – Educação pré-escolar
Maria João Pinto – 1.º Ciclo do Ensino Básico
Anabela Simão – 2.º e 3.º Ciclos
Ana Cristina Ribeiro – Secundário, Cursos Científico-Humanísticos;
João Duarte – Vias Profissionais e Profissionalizantes
Marisa Rosa

Colaboração de: Elsa Rebelo e Sílvia Marques Pedro – Monitorização da Indisciplina (Direção)

Índice

Introdução	5
Resultados do 3.º período	5
Pré-escolar.....	5
1.º Ciclo	5
2.º e 3. ciclos	9
2.º Ciclo	9
3.º Ciclo	11
Resultados dos exames no 3.º ciclo.....	11
Português	12
Matemática	12
Secundário Regular	14
Secundário Profissional	16
Índice de Ambiente de Aprendizagem	18
Ensino Regular	18
Correlação global.....	18
Correlação a Português	19
Correlação a Matemática	19
Profissional	20
Correlação global.....	20
Correlação a Português	20
Correlação a Matemática	21
Indisciplina.....	22

Índice de Tabelas

Tabela 1 - Resultados do 1.º ano de escolaridade	6
Tabela 2 - Resultados do 2.º ano de escolaridade	7
Tabela 3 - Resultados do 3.º ano de escolaridade	7
Tabela 4 - Resultados do 4.º ano de escolaridade	8
Tabela 5 - Resultados do 1.º ciclo ao longo deste ano letivo.....	8
Tabela 6 - Resultados do 2.º ciclo ao longo deste ano letivo.....	10
Tabela 7 - Resultados do 3.º ciclo ao longo deste ano letivo.....	11
Tabela 8 - Resultados nos exames nacionais - 3.º ciclo	11
Tabela 9 - Resultados no exame de Português - 3.º ciclo	12
Tabela 10 - Resultados no exame de Matemática - 3.º ciclo	12
Tabela 11 - Comparação entre classificação no exame e classificação interna - Matemática - 3.º ciclo ...	12
Tabela 12 - Mapeamento de resultados obtidos no exame de Matemática	13
Tabela 13 - Resultados do Secundário Regular ao longo deste ano letivo.....	14
Tabela 14 - Profissional - assiduidade, comportamento e aproveitamento	16
Tabela 15 - Profissional - taxas de progressão e conclusão	17
Tabela 16 - Interpretação dos coeficientes de correlação segundo Pearson.....	18
Tabela 17 - Correlação a global - Básico e Regular	18
Tabela 18 - Correlação a Português - Básico e Regular	19
Tabela 19 - Correlação a Matemática - Básico e Regular.....	19
Tabela 20 - Correlação a global - Profissional	20
Tabela 21 - Correlação a Português - Profissional	20
Tabela 22 - Correlação a Matemática - Profissional.....	21
Tabela 23 - Indisciplina - 2.º e 3.º ciclos (Sta. Catarina).....	22
Tabela 24 - Indisciplina - Nº de participações e graus (ESRBP)	22

Introdução

À semelhança dos relatórios anteriores, os dados deste relatório provieram, sobretudo, do programa INOVAR no que diz respeito a resultados de avaliação do 2.º período. Tratando-se de um documento-síntese do ano letivo de 2023-2024, não voltamos a repetir os dados já apresentados sobre género, idade e formação académica dos Encarregados de Educação por considerarmos já ter caracterizado a população discente nos relatórios anteriores.

Assim, este documento resulta do processamento de dados classificativos em bruto e dos relatórios apresentados em conselho pedagógico no final do ano letivo de 2023 por cada coordenador de ciclo, que integra esta equipa. Os coordenadores sintetizaram e forneceram dados provenientes das atas das reuniões de avaliação final de 3.º período, nomeadamente o Índice de Ambiente de Aprendizagem.

Os dados sobre Indisciplina foram facultados pela Direção e/ou retiraram-se dos relatórios dos coordenadores de ciclo.

Resultados do 3.º período

Pré-escolar

Total de crianças: 156, distribuídas por 8 salas de infância e 8 grupos de crianças.

Resumimos as principais conclusões extraídas do relatório da Coordenadora do Departamento da Educação Pré-escolar referente ao 3.º período:

- Todas as crianças avaliadas revelaram progressos e o desenvolvimento de competências nas diversas áreas de conteúdo, de acordo com os seus ritmos, interesses e necessidades.
- Trinta e uma crianças beneficiam de apoio, no âmbito do regime da Educação Inclusiva, sendo que algumas delas beneficiam de mais do que uma terapia/apoio.
- A assiduidade e a pontualidade das crianças, considerada “boa”.

Mais detalhes sobre o pré-escolar estão disponíveis no [relatório final](#) da respetiva coordenadora.

1.º Ciclo

Globalmente, o 1.º ciclo apresenta percentagens de sucesso acima dos 87% em quase todas as disciplinas até ao 3.º ano. Destaca-se o sucesso do 4.º ano de escolaridade, cujos resultados apontam para 92% a 100% de sucesso a todas as disciplinas.

Concluimos que o insucesso é residual: Português e Matemática são as disciplinas onde se regista maior insucesso (em percentagens abaixo dos 11% e dos 13%, respetivamente), seguidas de Estudo do Meio (no 2.º ano) e de Apoio ao Estudo (em todos os anos).

Do [relatório da coordenadora do 1.º ciclo](#), destacamos que:

- Foram avaliados 268 alunos (75 do 1.o ano/ 79 do 2.o ano/58 do 3.o ano/56 do 4.o ano). O universo de alunos avaliados incluiu 7 alunos de PLNM (mais 2 do que no período passado) e 3 alunos de PL2 e LGP, 31 alunos com RTP e 1 aluno com PEI. Todos os alunos foram avaliados de acordo com os Critérios de Avaliação, as orientações curriculares e com a especificidade das suas medidas.
- Em relação ao Ambiente de Aprendizagem 13 turmas obtiveram nível 4 (Bom), havendo a registar 4 turmas com nível 3 (Suficiente). Nenhuma turma avaliada obteve nível 1 (Fraco), 2 (Insuficiente) ou nível 5 (Muito Bom). A média das turmas foi de 3,76 (nível Suficiente).
- Ficaram retidos 11 alunos, nas turmas de AF B (1), AF C (1), ALV B (1), CS A (2), CS B (1), CB A (1), CB B (1), SC A (1), SG A (1) e SG B (1).

Os [dados estatísticos do 1.º ciclo](#) poderão ser consultados online, clicando na hiperligação e utilizando o email institucional.

Resultados do 1.º ciclo

As tabelas seguintes apresentam os resultados do 1.º ciclo por ano de escolaridade.

	Níveis positivos -1.º ano					N.º Negativas	%negativas
	SUF	BOM	MB	Total	%		
Português	17	32	16	65	91,54	6	8,40%
PL2	1	0	0	1	100	0	
LGP	1	0	0	1	100	0	
PLNM	2	1	0	3	100	0	
Matemática	17	30	25	72	96	3	4%
Estudo do Meio	20	30	24	74	98,66	1	1,33%
Ed. Física	10	60	5	75	100	0	
Artes Visuais	18	47	10	75	100	0	
Exp. Dram/teatro	18	53	4	75	100	0	
Dança	13	53	9	75	100	0	
Música	16	54	5	75	100	0	
Apoio ao estudo	19	38	16	73	97,33	2	2,66%
Oferta Complementar	12	41	21	74	98,66	1	1,33%

Tabela 1 - Resultados do 1.º ano de escolaridade

	Níveis positivos -2.º ano					N.º Negativas	%negativas
	S	B	MB	total	%		
Português	23	31	12	66	89,18	8	10,81%
PL2	1	0	0	1	100	0	
LGP	1	0	0	0	100	0	
PLNM	2	0	0	2	50	2	50%
Matemática	22	32	15	69	87,34	10	12,60%
Estudo do Meio	12	44	17	73	92,4	6	7,59%
Ed. Física	8	48	23	79	100	0	
Artes Visuais	16	37	26	79	100	0	
Exp. Dram/teatro	17	48	14	79	100	0	
Dança	22	37	20	79	100	0	
Música	23	34	22	79	100	0	
Apoio ao estudo	27	29	19	75	94,93	4	5,06
Oferta Complementar	10	42	27	79	100	0	

Tabela 2 - Resultados do 2.º ano de escolaridade

	Níveis positivos -3.º ano					N.º Negativas	% negativas
	SUF	BOM	MB	TOTAL	%		
Português	26	24	5	55	96,49	1	1,75%
PL2	1	0	0	1	100	0	
LGP	1	0	0	1	100	0	
Matemática	20	24	8	52	91,22	5	8,77%
Estudo do Meio	21	28	8	57	100	0	
Ed. Física	11	36	10	57	100	0	
Artes Visuais	16	35	6	57	100	0	
Exp. Dram/teatro	22	32	3	57	100	0	
Dança	17	34	5	56	98,2	1	1,75%
Música	16	36	5	57	100	0	
Apoio ao estudo	24	26	4	54	94,7	3	5,26%
Oferta Complementar	17	32	8	57	100	0	
INGLES	22	30	3	55	98,21	1	1,78%

1 aluno não tem inglês
(1 aluno não avaliado - retido por faltas)

Tabela 3 - Resultados do 3.º ano de escolaridade

	Níveis positivos -4.º ano					N.º Negativas	% negativas
	SUF	BOM	MB	TOTAL	%		
Português	17	23	13	53	94,64	3	5,35%
Matemática	20	24	8	52	92,85	4	7,14%
Estudo do Meio	14	27	12	53	94,64	3	5,35%
Ed. Física	6	32	18	56	100	0	
Artes Visuais	13	29	14	56	100	0	
Exp. Dram/teatro	18	29	9	56	100	0	
Dança	16	28	12	56	100	0	
Música	16	28	12	56	100	0	
Apoio ao estudo	17	23	13	53	94,64	3	5,35%
Oferta Complementar	16	20	16	52	92,85	0	
INGLES	22	25	6	53	94,64	3	5,35%

Tabela 4 - Resultados do 4.º ano de escolaridade

Ao longo do ano letivo, os resultados obtidos pelo primeiro ciclo foram os que se apresentam na figura seguinte, situando-se a qualidade do sucesso no nível Bom (B), transversalmente a todos os anos e períodos letivos.

1º P							
Ano ▲	I	S	B	MB	Neg	Pos	
1.º	2,84	25,99	61,08	10,09	2,84	97,16	▲
2.º	3,60	23,02	52,95	20,43	3,60	96,40	
3.º	3,67	37,94	50,70	7,69	3,67	96,33	
4.º	3,37	30,64	47,64	18,35	3,37	96,63	▼

2º P							
Ano ▲	I	S	B	MB	Neg	Pos	
1.º	1,99	19,74	61,36	16,90	1,99	98,01	▲
2.º	2,91	22,71	50,51	23,87	2,91	97,09	
3.º	2,20	38,07	50,08	9,64	2,20	97,80	
4.º	1,92	28,97	48,17	20,94	1,92	98,08	▼

3º P							
Ano ▲	I	S	B	MB	Neg	Pos	
1.º	1,85	21,65	55,27	21,23	1,85	98,15	▲
2.º	4,30	22,61	48,68	24,41	4,30	95,70	
3.º	1,72	33,79	53,17	11,32	1,72	98,28	
4.º	2,74	27,62	47,51	22,13	2,74	97,26	▼

Tabela 5 - Resultados do 1.º ciclo ao longo deste ano letivo

2.º e 3.º ciclos

Destacamos as seguintes informações da análise de resultados de final de período:

- Dos 358 alunos que frequentaram estes ciclos de escolaridade, 7 alunos foram excluídos por faltas, sendo 2 do 2.º ciclo e 5 do 3.º ciclo.
- No tocante a assiduidade, foram aplicados 6 PORA por excesso de faltas injustificadas, para alunos de 2.º e 3.º ciclos, tendo sido cumpridos 2.
- Relativamente à disciplina, verificou-se um acréscimo acentuado de situações. Estes registos estão, maioritariamente, relacionados com a dificuldade que os alunos têm em aceitar as orientações dos docentes, resistência à resolução das atividades propostas, que se traduzem por imaturidade e uma atitude de desafio perante os professores.
- Em todas as turmas dos 2.º e 3.º CEB, houve alunos cujo aproveitamento não foi completamente satisfatório. Não obstante, os professores dos Conselhos de turma (CT) procuraram encontrar estratégias para ajudar a minorar as dificuldades sentidas pelos alunos e/ou a falta de interesse dos mesmos, através das variadas medidas de apoio possíveis, nomeadamente, medidas universais de suporte à aprendizagem para alunos que evidenciaram dificuldades e planos de mobilização de medidas de suporte a aprendizagem (MUSA) para os alunos que obtiveram três ou mais níveis inferiores a três e/ou para alunos que obtiveram nível inferior a três a português e a matemática, durante o ano letivo.
- Foram também utilizadas tutorias para ajudar os alunos em risco de desorganização do percurso escolar, a manter o rumo e, sobretudo, a construir o seu próprio projeto de aprendizagem.
- As coadjuvações revelaram bastante relevância, uma vez que a presença do professor coadjuvante permitiu um apoio mais individualizado aos alunos, nomeadamente àqueles que revelaram maiores dificuldades ou falta de consolidação essencial à compreensão dos novos conteúdos, permitindo um feedback em tempo útil.
- Globalmente, os resultados foram francamente positivos, tendo em conta, as classificações obtidas no 2.º período.

Para mais detalhes sobre os resultados dos 2.º e 3.º ciclos, consulte-se o [relatório da respetiva coordenadora referente ao 3.º período](#).

2.º Ciclo

Como se observa na figura infra, a evolução dos resultados do 2.º ciclo durante este ano letivo é positiva. O aumento de sucesso é sistemático em particular no 6.º ano. Globalmente, a percentagem de sucesso é melhor no 3.º período do que nos períodos anteriores, o que espelha as conclusões anteriormente destacadas.

Ano ▲	1	2	3	4	5	Neg	Pos
5.º	0,00	1,39	35,00	47,78	15,83	1,39	98,61
6.º	0,00	11,01	46,54	30,19	12,26	11,01	88,99

Ano ▲	1	2	3	4	5	Neg	Pos
5.º	0,28	1,39	29,72	47,22	21,39	1,67	98,33
6.º	0,65	5,81	44,19	30,97	18,39	6,45	93,55

Ano ▲	1	2	3	4	5	Neg	Pos
5.º	0,00	2,26	27,60	45,25	24,89	2,26	97,74
6.º	0,00	2,22	45,98	30,47	21,33	2,22	97,78

Tabela 6 - Resultados do 2.º ciclo ao longo deste ano letivo

Tal como no relatório de monitorização anterior, os [resultados do 2.º ciclo poderão ser consultados online](#) para uma análise mais detalhada e focada. Deverão aceder a partir do vosso email institucional.

3.º Ciclo

Mostramos agora a evolução de resultados do 3.º ciclo.

1º P							
Ano ▲	1	2	3	4	5	Neg	Pos
7.º	2,24	11,48	42,08	35,22	8,97	13,72	86,28
8.º	0,11	12,32	50,27	29,84	7,46	12,43	87,57
9.º	0,00	13,73	46,43	30,26	9,58	13,73	86,27

2º P							
Ano ▲	1	2	3	4	5	Neg	Pos
7.º	2,44	8,23	41,77	31,49	16,07	10,67	89,33
8.º	0,10	9,21	51,45	28,73	10,51	9,31	90,69
9.º	0,00	11,31	46,55	30,30	11,84	11,31	88,69

3º P							
Ano ▲	1	2	3	4	5	Neg	Pos
7.º	0,00	4,11	39,84	32,65	23,41	4,11	95,89
8.º	0,24	3,46	49,69	28,90	17,72	3,70	96,30
9.º	0,00	5,80	46,38	30,51	17,32	5,80	94,20

Tabela 7 - Resultados do 3.º ciclo ao longo deste ano letivo

Globalmente, observa-se que a evolução dos resultados do 3.º ciclo durante este ano letivo é positiva, ano a ano de escolaridade e de período para período. Concluimos, portanto, que se registou um aumento sistemático de sucesso. Quanto à qualidade do sucesso obtido, verificamos que se atribuíram maioritariamente níveis 3 em todos os períodos e anos de escolaridade, seguindo-se as classificações de nível 4.

Tal como no relatório de monitorização anterior, os [resultados do 3.º ciclo poderão ser consultados online](#) para uma análise mais detalhada e focada. Deverão aceder a partir do vosso email institucional.

Resultados dos exames no 3.º ciclo

No final do 3.º período (a 12 de julho) registámos os resultados dos exames nacionais do 3.º ciclo.

Exame	Média
Matemática	2,14
Português	3,05

Tabela 8 - Resultados nos exames nacionais - 3.º ciclo

Português

Ano	Turma	Disciplina	Nº Alunos	Desvio Ex./3º P	Nº Exames	Média Ex Turma	Desvio	Média do Ex.	Desvio	Média Nac. Ex.	Desvio Turma Media Nac	Desvio Ano Media Nac
9.º	ABP	Português	21	4,19	21	3,48	-0,71	3,05	-0,43	0		
9.º	ASC	Português	18	3,39	18	2,89	-0,50	3,05	0,16	0		
9.º	BBP	Português	29	3,79	25	3,04	-0,75	3,05	0,01	0		
9.º	BSC	Português	17	3,19	17	2,59	-0,60	3,05	0,46	0		
9.º	CBP	Português	28	3,36	26	3,12	-0,24	3,05	-0,07	0		

Tabela 9 - Resultados no exame de Português - 3.º ciclo

Matemática

Ano	Turma	Disciplina	Nº Alunos	Desvio Ex./3º P	Nº Exames	Média Ex Turma	Desvio	Média do Ex.	Desvio	Média Nac. Ex.	Desvio Turma Media Nac	Desvio Ano Media Nac
9.º	ABP	Matemática	21	3,95	21	2,76	-1,19	2,14	-0,62	0		
9.º	ASC	Matemática	18	3,28	18	2,22	-1,06	2,14	-0,08	0		
9.º	BBP	Matemática	29	3,29	25	1,96	-1,33	2,14	0,18	0		
9.º	BSC	Matemática	17	3,24	17	1,76	-1,48	2,14	0,38	0		
9.º	CBP	Matemática	28	3,29	26	2,00	-1,29	2,14	0,14	0		

Tabela 10 - Resultados no exame de Matemática - 3.º ciclo

A partir dos resultados supra, concentrámos a análise nos resultados de Matemática, tendo chegado à tabela seguinte tabela com base nos dos do INOVAR:

107 alunos		Desvio Ex./3º P				
-2	ASC		4	47	43,9 %	}
	BSC		9			
	ABP		8			
	BBP		13			
	CBP		13			
-1	ASC		11	48	44,9 %	}
	BSC		7			
	ABP		9			
	BBP		11			
	CBP		10			
0	ASC		3	12	11,2 %	}
	BSC		1			
	ABP		4			
	BBP		1			
	CBP		3			
					100 %	
					88,8 %	

Tabela 11 - Comparação entre classificação no exame e classificação interna - Matemática - 3.º ciclo

Para análise e reflexão, apresentamos ainda um mapeamento dos resultados obtidos no exame de Matemática.

Interna »» Exame	Totais	Por turma					Soma de controlo	
		ASC	BSC	ABP	BBP	CBP		
2 »» 1	7	2		1	4		7	
2 »» 2	6	2		1	1	2	6	
3 »» 1	23	2	6	2	6	7	23	
3 »» 2	20	4	6		3	7	20	
3 »» 3	4	1	1	1		1	4	
4 »» 2	19	2	3	5	5	4	19	
4 »» 3	10	3	1	3	1	2	10	
4 »» 4	2			2			2	
5 »» 3	5			1	2	2	5	
5 »» 4	11	2		5	3	1	11	
		15	16	17	24	23		↳ Descidas em relação a Interna
		3	1	4	1	3		↳ Exame = a Interna
Total de exames	107							
Nº de alunos / turma		18	17	21	28	28	112	Total de alunos em turma
					1 TR			

Tabela 12 - Mapeamento de resultados obtidos no exame de Matemática

Secundário Regular

Globalmente os resultados do Secundário Regular foram os seguintes ao longo do ano letivo:

1º P							
Ano ▲	1 - 7	8 - 9	10 - 13	14 - 17	18 - 20	Neg	Pos
10.º	7,77	12,16	35,94	39,10	5,03	19,93	80,07
11.º	4,97	9,24	36,53	39,68	9,59	14,21	85,79
12.º	1,30	5,02	24,97	51,96	16,75	6,32	93,68

2º P							
Ano ▲	1 - 7	8 - 9	10 - 13	14 - 17	18 - 20	Neg	Pos
10.º	8,51	13,17	34,73	38,23	5,36	21,68	78,32
11.º	3,58	8,60	37,03	40,90	9,89	12,18	87,82
12.º	1,01	3,83	23,21	50,45	21,49	4,84	95,16

3º P							
Ano ▲	1 - 7	8 - 9	10 - 13	14 - 17	18 - 20	Neg	Pos
10.º	8,65	11,49	35,25	36,91	7,70	20,14	79,86
11.º	2,55	5,89	37,31	39,85	14,40	8,44	91,56
12.º	0,10	2,64	21,75	46,34	29,17	2,74	97,26

Tabela 13 - Resultados do Secundário Regular ao longo deste ano letivo

Verifica-se que a qualidade do sucesso se situa, maioritariamente, entre os 14 e os 17 valores em todos os anos de escolaridade e períodos. É no 10.º ano que a percentagem de sucesso é mais baixa, mas sempre acima dos 78% de positivas. Por outro lado, nos 11.º e 12.º anos, a percentagem de positivas vai aumentando sistematicamente em termos globais.

Destacamos as seguintes informações extraídas do [relatório da coordenadora do Ensino Secundário Regular](#) (elaborado em data anterior a eventuais provas de equivalência à frequência), no que se referem ao aproveitamento individual:

- É sobretudo no 10.º ano que se evidencia uma percentagem mais elevada de alunos que não transitam de ano, 64 alunos do total de alunos inscritos. As turmas com maior número de alunos nessa situação são a AV1 (12 alunos) e CT2 (11 alunos) seguidas do LH1 (8 alunos), e SE2 (7 alunos). Também no 10.º ano, 55 alunos registam duas ou mais classificações negativas nas disciplinas da componente específica destacando-se as turmas CT2, CT1, CT3 e AV1.
- Quanto ao 11.º ano, o número de alunos que se enquadram nas situações anteriores desce para um total de 17, destacando-se as turmas LH1, LH2 e CT1 com, respetivamente, 4, 4 e 3 alunos a não transitarem de ano. É nas turmas CT1, CT2, CT3 e SE1 que se regista um número mais elevado de alunos com duas ou mais classificações negativas nas disciplinas da componente específica.
- No 12.º ano, há alunos que, apresentando ou não classificações negativas, terão ainda de realizar algumas disciplinas através de exame nacional, como equivalência à

frequência, de anos anteriores e/ou do presente ano (não inscritos à disciplina - decorrente da alteração do curso a meio do percurso formativo), de modo a poderem concluir o ensino secundário. Assim, constata-se que só 1 aluno obteve uma ou mais classificações inferiores a 10 valores, nas disciplinas de componente específica.

- Da reflexão feita pelos conselhos de turma no que diz respeito aos alunos com insucesso escolar, destaca-se o pouco empenho e trabalho, a pouca autonomia, a pouca resiliência e perseverança para tentar superar as suas dificuldades, a pouca capacidade de concentração, as conversas paralelas e o uso não autorizado do telemóvel em sala de aula.
- Por outro lado, um número considerável de alunos procurou melhorar os seus resultados e, assim, aumentar os seus conhecimentos e desenvolver as suas competências.

O referido relatório pode ser consultado na íntegra a partir da [hiperligação fornecida](#). De igual modo, facultamos a [tabela-síntese de informações das atas de 3.º período do Secundário Regular](#) para consulta interna do Agrupamento.

Secundário Profissional

Destacamos as seguintes informações extraídas da súmula do coordenador dos cursos Profissionais:

	Profissionais (23 Turmas)
Nº de Alunos	377 (377*)
AB/NE/MT/AM/TR	0/4/2/6/5 (0/4/2/5/3)
Contactos EE Presenciais/Outros	143/1497 (165/1491)
Assiduidade	
Nº Módulos c/ exclusão por faltas	145 (76)
Nº ARA – Cumpridas/Não cumpridas	272/23 (275/14)
Nº PARA – Não aplicados>18 / Cumpridos / Não cumpridos	11/17/3 (11/6/3)
Registos de Comportamento / Participações Disciplinares	57/28 (196/70) 1º Ano – 33/14 (89/30) 2º Ano – 21/13 (55/27) 3º Ano – 3/1 (52/13)
Medidas Corretivas / Sanções Disciplinares	4/2 (4/5)
RTP / RTP+CEI / Med. Universais Significativas	31/0/20 (35/0/28)
Nº de alunos sem módulos em atraso	286 (76%) – (289 – 77%)
Nº de módulos em atraso	483 (311)

* Os valores entre parêntesis e fundo amarelo, correspondem ao 2.º período.

Tabela 14 - Profissional - assiduidade, comportamento e aproveitamento

- Elevado número de módulos EF (alunos > 18 com problemas de assiduidade).
- Níveis de assiduidade muito inferiores ao desejável, mantêm-se muito elevado o número de medidas de recuperação.
- Diminuição muito significativa do número de Registos de Comportamento / Participações Disciplinares em todos os anos, com destaque para o 3.º ano.
- O índice de aproveitamento manteve-se (um pequeno grupo de alunos concentra um elevado número de módulos em atraso, por situações de ausência prolongada – 2 baixas médicas de longa duração, 3 anos em situação de abandono).
- Incumprimento do cronograma em vários cursos/disciplinas por colocação tardia de professores, greves e doença, o que levou a passagem de horas para o ano seguinte.

Em seguida, apresentamos igualmente as **taxas de transição e conclusão**, extraídas da já referida súmula, que pode ser consultada na íntegra [neste link](#).

1.º ANO	Set/22	Jul/23	Progressão	Tx
Programador de Informática	14	14	14	100%
Tec. Apoio de Ação Educativa	12	12	12	100%
Tec. de Audiovisuais	10	9	9	90%
Tec. Eletrónica, Automação e Computadores	11	11	11	100%
Tec. Desporto	28	28	28	100%
Tec. de Informática - Sistemas	14	14	14	100%
Tec. Mecatrónica Automóvel	28	28	28	100%
Tec. de Turismo	9	9	9	100%
Subtotal 1.º Ano	126	125	125	99%

* Um aluno em cada turma com baixa médica prolongada, equaciona-se a repetição do 1.º ano. O indicador EQAVET "Taxa de progressão do 1.º para 2.º ano" contratualizado é de 85%, média dos últimos 5 ciclos acima dos 90%.

2.º ANO	Set/22	Jul/23	Progressão	Tx
Programador de Informática	14	11	11	79%
Tec. Apoio de Ação Educativa	14	14	14	100%
Tec. de Audiovisuais	14	14	14	100%
Tec. Desporto	27	26	26	96%
Tec. de Eletrotecnia	13	12	12	92%
Tec. de Informática - Sistemas	14	14	14	100%
Tec. Mecatrónica Automóvel	28	26	26	93%
Tec. de Turismo	15	13	13	87%
Subtotal 2.º Ano	139	130	130	94%

*5 Anulações de Matrícula, 3 Transferências e 1 Falecimento

3.º ANO	Set/22	Jul/23	Conclusão	Tx #1
Tec. Apoio de Ação Educativa	14	14	13	93%
Tec. de Audiovisuais	14	14	14	100%
Tec. Desporto	23	22	22	96%
Tec. Eletrónica, Automação e Computadores	11	11	9	82%
Tec. Gestão e Programação de Sistemas Informáticos	23	22	17	74%
Tec. Mecatrónica Automóvel	24	24	23	96%
Tec. de Turismo	14	14	14	100%
Subtotal 3.º Ano	123	121	112	91%

#1 – Taxa de Conclusão face ao número de alunos inscritos no 3.º ano, este valor irá melhorar 2 a 3% com a época especial de PAPs em dezembro de 2023. Durante o ano existiu uma anulação de matrícula e uma transferência.

Ciclo 2020/2023	Set/20	Jul/23	Sucesso	Tx #2
Tec. Apoio de Ação Educativa	14	14	13	93%
Tec. de Audiovisuais	14	14	14	100%
Tec. Desporto	24	22	22	92%
Tec. Eletrónica, Automação e Computadores	15	11	9	60%
Tec. Gestão e Programação de Sistemas Informáticos	27	22	17	63%
Tec. Mecatrónica Automóvel	25	24	23	92%
Tec. de Turismo	14	14	14	100%
Total Ciclo Formativo	133	121	112	84%

#2 – Taxa de conclusão para o ciclo de formação.

Tabela 15 - Profissional - taxas de progressão e conclusão

Índice de Ambiente de Aprendizagem

Tal como no período anterior, nesta secção testa-se a avaliação de IAA relacionando-a com o número de alunos por turma e as percentagens de negativas a todas as disciplinas (insucesso global), a Português e a Matemática (no caso do 5.º ao 12.º anos do Regular) e com a percentagem de atraso (no caso do Profissional). Para isso, aplicamos o coeficiente de correlação (ρ) de [Pearson](#) e apresentamos os dados em gráficos de dispersão.

Interpretando ρ ^[1]

- 0.9 para mais ou para menos indica uma correlação muito forte.
- 0.7 a 0.9 positivo ou negativo indica uma correlação forte.
- 0.5 a 0.7 positivo ou negativo indica uma correlação moderada.
- 0.3 a 0.5 positivo ou negativo indica uma correlação fraca.
- 0 a 0.3 positivo ou negativo indica uma correlação desprezível.

Tabela 16 - Interpretação dos coeficientes de correlação segundo Pearson

Fonte: Wikipedia

Idealmente, nos gráficos de correlação, deveria haver um efeito de espelho entre a avaliação do IAA e a % de negativas ou de atraso, ou seja, quanto mais alto o IAA, menor a quantidade de negativas ou de atraso (no caso do Profissional).

Neste caso, a análise dos dados aponta para correlações fracas, no caso do Ensino Básico e Regular, e desprezíveis, no caso do Profissional.

Ensino Regular

Correlação global

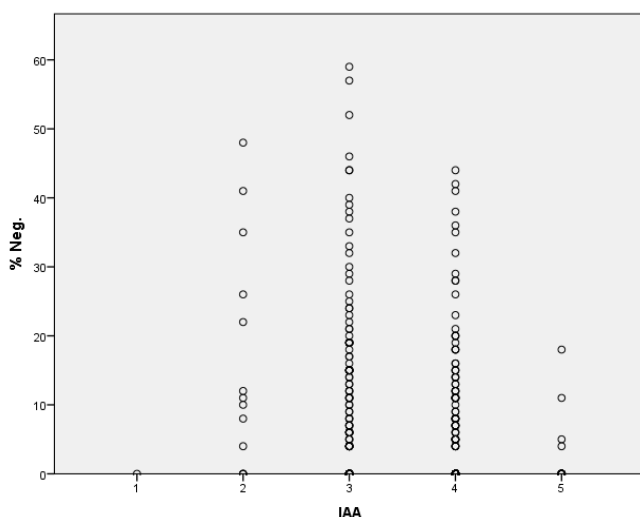


Tabela 17 - Correlação a global - Básico e Regular

		% Neg.	IAA
% Neg.	Pearson Correlation	1	-,331**
	Sig. (2-tailed)		,000
	N	427	401
IAA	Pearson Correlation	-,331**	1
	Sig. (2-tailed)	,000	
	N	401	401

** . Correlation is significant at the 0.01 level (2-tailed).

Correlação a Português

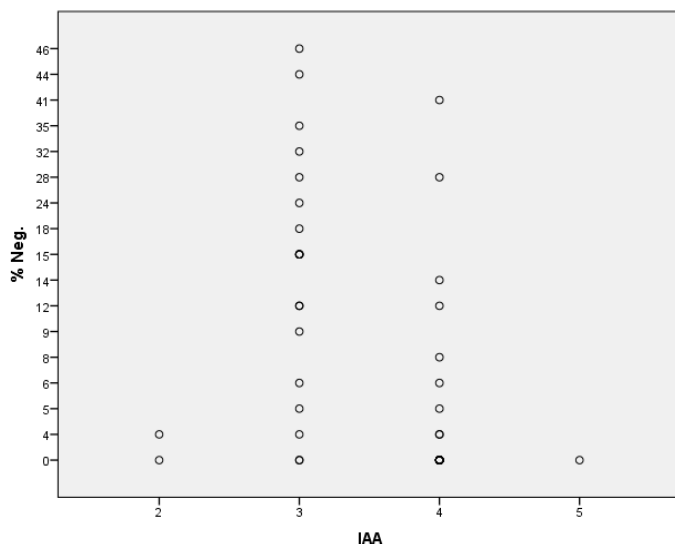


Tabela 18 - Correlação a Português - Básico e Regular

Correlations

		% Neg.	IAA
% Neg.	Pearson Correlation	1	-,316*
	Sig. (2-tailed)		,037
	N	44	44
IAA	Pearson Correlation	-,316*	1
	Sig. (2-tailed)	,037	
	N	44	44

*. Correlation is significant at the 0.05 level (2-tailed).

Correlação a Matemática

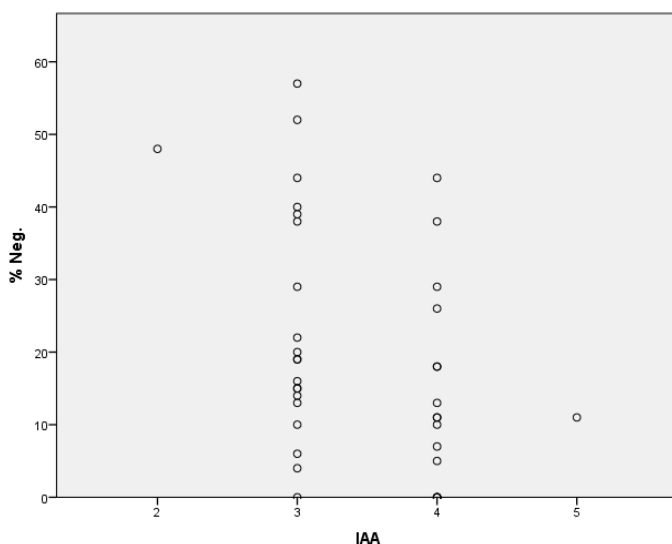


Tabela 19 - Correlação a Matemática - Básico e Regular

Correlations

		% Neg.	IAA
% Neg.	Pearson Correlation	1	-,384*
	Sig. (2-tailed)		,017
	N	38	38
IAA	Pearson Correlation	-,384*	1
	Sig. (2-tailed)	,017	
	N	38	38

*. Correlation is significant at the 0.05 level (2-tailed).

Profissional

Correlação global

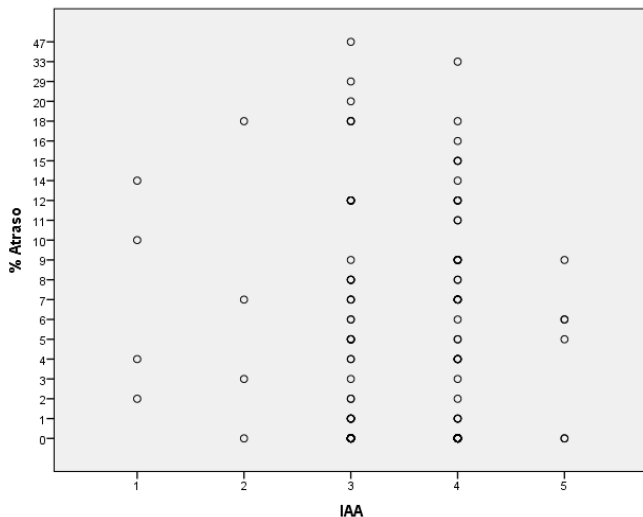


Tabela 20 - Correlação a global - Profissional

Correlations

		% Atraso	IAA
% Atraso	Pearson Correlation	1	-,077
	Sig. (2-tailed)		,343
	N	155	155
IAA	Pearson Correlation	-,077	1
	Sig. (2-tailed)	,343	
	N	155	155

Correlação a Português

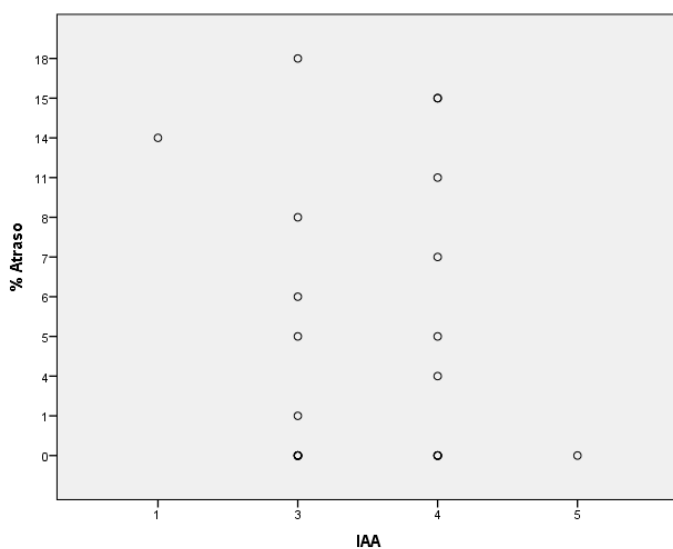


Tabela 21 - Correlação a Português - Profissional

Correlations

		% Atraso	IAA
% Atraso	Pearson Correlation	1	-,177
	Sig. (2-tailed)		,419
	N	23	23
IAA	Pearson Correlation	-,177	1
	Sig. (2-tailed)	,419	
	N	23	23

Correlação a Matemática

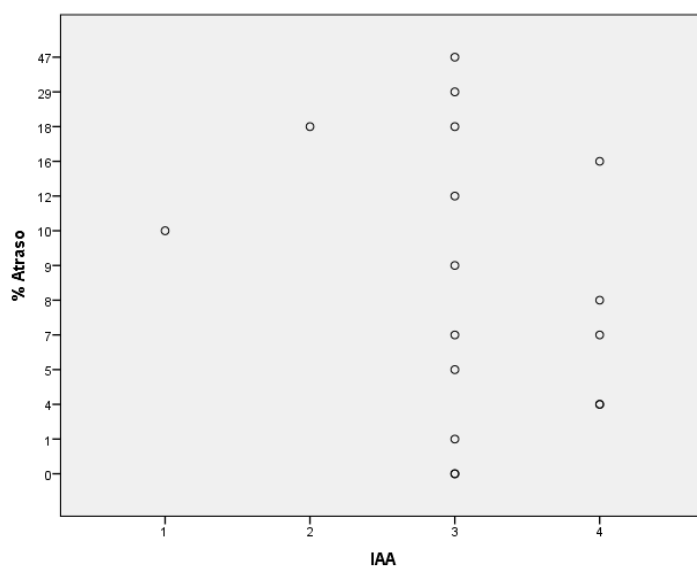


Tabela 22 - Correlação a Matemática - Profissional

Correlations

		% Atraso	IAA
% Atraso	Pearson Correlation	1	-,148
	Sig. (2-tailed)		,572
	N	17	17
IAA	Pearson Correlation	-,148	1
	Sig. (2-tailed)	,572	
	N	17	17

Indisciplina

Finalmente, apresentamos os dados referentes à indisciplina do 3.º período.

TOTAL DE PARTICIPAÇÕES DISCIPLINARES - EBSC - POR TURMA

	1ºP	2ºP	3ºP
5ºA		0	0
5ºB			0
6ºA		0	1
6ºB	0		

TOTAL 2.º CICLO	0	0	1
------------------------	----------	----------	----------

7ºA	0	0	0
7ºB	0	0	0
8ºA	2	2	4
8ºB	6	5	1
9ºA	4		0
9ºB	1	4	1

TOTAL 3.º CICLO	13	11	6
------------------------	-----------	-----------	----------

TOTAL DE PARTICIPAÇÕES DISCIPLINARES - EBSC - POR CICLO

	1ºP	2ºP	3ºP
2.º CICLO	0	0	1
3.º CICLO	13	11	6
TOTAL - EBSC	13	11	7

Tabela 23 - Indisciplina - 2.º e 3.º ciclos (Sta. Catarina)

9	20	21	9	3
3P G1	3P G2	3P G3	3P G4	3P G5

Tabela 24 - Indisciplina - Nº de participações e graus (ESRBP)

[Mais detalhes sobre a indisciplina verificada na ESRBP no 3.º período](#) poderão ser consultados na hiperligação anterior.

Apresentados os resultados da avaliação do 3.º período e da globalidade do ano letivo, analisado o IAA e a Indisciplina, damos por concluído este relatório.

Observações / sugestões poderão ser enviadas por email para afonseca@aerbp.pt após análise, parecer e aprovação do Conselho Pedagógico de 5 setembro de 2023.