

EQUIPA DE MONITORIZAÇÃO DE RESULTADOS

AVALIAÇÃO INTERNA

Resultados do processo de ensino-aprendizagem

3.º Período – AERBP

Ano letivo 2024- 2025



11 de julho de 2025

Equipa de Monitorização de Resultados da Avaliação Interna 2024-2025

João Gomes Duarte

Luísa Nogueira – Educação pré-escolar

Maria João Pinto – 1.º Ciclo do Ensino Básico

Carla Marina Martins – 2.º e 3.º Ciclos

Ana Cristina Ribeiro – Secundário, Cursos Científico-Humanísticos

Anabela Camões – Secundário Profissional

Marisa Rosa

Colaboração de: Sílvia Marques Pedro – Monitorização da Indisciplina (Direção)

Imagem de capa: [Sasirin Pamai](https://www.vecteezy.com/) @ <https://www.vecteezy.com/>

Índice

Índice de Tabelas	4
Índice de Gráficos	4
Nota prévia	5
Atualizações	6
Universo de alunos	6
Situações de matrícula e alunos com PLNM.....	6
Alunos com medidas do DL54.....	7
Resultados do 2.º período	8
Resultados Pré-Escolar	9
Resultados 1.º Ciclo	11
Resultados 2.º Ciclo.....	15
Resultados 3.º Ciclo.....	17
Resultados Secundário Científico-Humanístico	20
Resultados Secundário Profissional.....	24
Indisciplina	27

Índice de Tabelas

Tabela 1 - Distribuição dos alunos avaliados no 3.º Período	6
Tabela 2 - Situações de Matrícula e PLNM.....	6
Tabela 3 - Número de casos DL54	7
Tabela 4 - Distribuição das avaliações por nível/ciclo – 2.º Período.....	8
Tabela 5 - Distribuição das avaliações por nível/ciclo – 3.º Período.....	8
Tabela 6 - Comparação entre períodos – 1.º Ciclo (Valores percentuais)	11
Tabela 7 - Detalhe avaliação 1.º ano (3.º P).....	13
Tabela 8 - Detalhe avaliação 2.º ano (3.º P).....	13
Tabela 9 - Detalhe avaliação 3.º ano (3.º P).....	14
Tabela 10 - Detalhe avaliação 4.º ano (3.º P).....	14
Tabela 11 - Comparação entre períodos – 2.º Ciclo (Valores percentuais)	15
Tabela 12 - Insucesso por disciplina - 2.º Ciclo (1.º P).....	16
Tabela 13 - Insucesso por disciplina - 2.º Ciclo (2.º P).....	16
Tabela 14 - Insucesso por disciplina - 2.º Ciclo (3.º P).....	16
Tabela 15 – Insucesso disciplina/turma – 2.º Ciclo (3.º P)	16
Tabela 16 - Comparação entre períodos – 3.º Ciclo (Valores percentuais)	17
Tabela 17- Insucesso por disciplina - 3.º Ciclo (1.ºP)	18
Tabela 18 - Insucesso por disciplina - 3.º Ciclo (2.ºP)	18
Tabela 19 - Insucesso por disciplina - 3.º Ciclo (3.ºP)	19
Tabela 20 - Insucesso disciplina/turma – 3.º Ciclo (3.º P).....	19
Tabela 21 - Comparação entre períodos – Sec. Regular (Valores percentuais)	20
Tabela 22 - Insucesso por disciplina - CCH (1.ºP)	21
Tabela 23 - Insucesso por disciplina - CCH (2.ºP)	22
Tabela 24 - Insucesso por disciplina - CCH (3.ºP)	22
Tabela 25 - Insucesso disciplina/turma CCH – 3.º P.....	22
Tabela 26 - Síntese Reuniões de Avaliação CCH.....	23
Tabela 27 - Distribuição de níveis no final do 2.º período	24
Tabela 28 - Distribuição de níveis no final do 3.º período	24
Tabela 29 - Disciplinas com maior percentagem de insucesso - 2.º período.....	25
Tabela 30 - Disciplinas com maior percentagem de insucesso - 3.º período.....	25
Tabela 31 - Insucesso Disciplina/Turma - 3.º P	25
Tabela 32 - Síntese Ensino Profissional	26
Tabela 33 - Registos de comportamento - 2.º Ciclo.....	27
Tabela 34 - Registos de comportamento - 3.º Ciclo.....	27
Tabela 36 - Registos de comportamento - Ensino Profissional.....	28

Índice de Gráficos

Gráfico 1 - Distribuição dos alunos avaliados no 3.º P.....	6
Gráfico 2 - Número de casos DL54	7
Gráfico 3 - Comparação entre períodos - 1º e 2º anos	12
Gráfico 4 - Comparação entre períodos - 3º e 4º anos	12
Gráfico 5 - Comparação entre períodos - 5º e 6º anos	15
Gráfico 6 - Comparação entre períodos - 7º e 8º anos	17
Gráfico 7 - Comparação entre períodos - 9º ano	18
Gráfico 8 - Comparação entre períodos - 10º e 11º anos	20
Gráfico 9 - Comparação entre períodos - 12º ano	21

Nota prévia

Os dados que integram este relatório foram maioritariamente recolhidos na aplicação de gestão e administração escolar - INOVAR. Este documento resulta do processamento desses dados em bruto e das informações facultadas pelos Coordenadores de ciclo, que integram esta equipa. Além disso, os Coordenadores reuniram mais informações provenientes das atas das reuniões de avaliação final de 3.º período, organizando-as nos seus relatórios-síntese. Sempre que possível, damos nota de alguns aspetos desses balanços e remetemos para os documentos disponibilizados, através de links que poderão ser acedidos mediante autenticação com e-mail institucional.

Importa salientar, que os dados deste relatório se referem apenas às classificações internas, visto que as pautas dos resultados dos exames nacionais da primeira fase do básico e secundário deverão ser afixadas apenas a 15 julho. Também os resultados do ensino profissional, são parciais, uma vez que nem todas as turmas de terceiro ano fecharam o processo de avaliação (ainda decorre a época de avaliação extraordinária de julho – destinada aos alunos de 3.º ano que possuam 5 ou menos módulos em falta para conclusão do curso e alguns alunos ainda se encontram a concluir a FCT – Formação em contexto de trabalho, vulgo estágio).

Os dados sobre Indisciplina foram facultados pela Direção do Agrupamento.

Ao longo do relatório, são disponibilizados links (condicionados ao uso do e-mail institucional para visualização) para os documentos fonte a fim de facilitar uma melhor perceção da realidade retratada.

Caso desejem consultá-lo, o relatório do 1.º período 24/25 está disponível [neste link](#) e o relatório do 2.º período 24/25 está disponível [neste link](#).

11 de julho de 2025

João Gomes Duarte

Atualizações

Universo de alunos

No terceiro período foram avaliados **1790** alunos do pré-escolar ao 3.º ano do Secundário Profissional. A Tabela 1 sintetiza a caracterização sumária dos alunos avaliados neste período, indicando número de alunos, distribuição de género e média de idades por ciclo:

	N.º Turmas	N.º Alunos	Distribuição de género	
			Masc.	Fem.
Pré-Escolar	8	159	88	71
1.º Ciclo	17	296	153	143
2.º Ciclo	4	60	32	28
3.º Ciclo	13	291	136	155
Sec. Regular	27	612	255	357
Sec. Profissional	24	371	267	104
	93	1789	931	858

Tabela 1 - Distribuição dos alunos avaliados no 3.º Período

O Gráfico 1 apresenta o universo de alunos avaliados por ciclo.

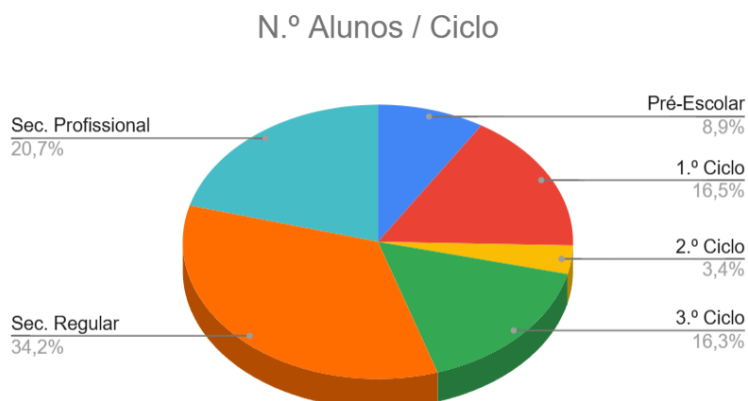


Gráfico 1 - Distribuição dos alunos avaliados no 3.º P

Situações de matrícula e alunos com PLN

	AM	TR	EF	PLNM
Pré-Escolar	3	5	0	
1.º Ciclo	0	6	0	21
2.º Ciclo	0	1	0	1
3.º Ciclo	0	4	0	10
Sec. Regular	12	3	5	13
Sec. Profissional	3	8	0	4
	18	27	5	49

Tabela 2 - Situações de Matrícula e PLN

Legenda:

MT – mudança de turma; TR – transferido; EF – excluído por faltas; AM – anulação de matrícula; PLN – Português Língua Não Materna.

Alunos com medidas do DL54

Relativamente a alunos com medidas de suporte à aprendizagem e à inclusão ao abrigo do Decreto-Lei n.º 54/2018, de 6 de julho, o INOVAR reportou-nos 98 alunos com medidas “Universais, Seletivas”, 17 com medidas “Universais, Seletivas, Adicionais” e 8 alunos com medidas por definir.

Ano	N.º de Casos DL54
Pré	8
1º	10
2º	4
3º	4
4º	10
5º	9
6º	5
7º	8
8º	10
9º	4
10º	10
11º	1
12º	2
1(10)	12
2(11)	10
3(12)	16
	123

Legenda:
10º a 12º - Ensino Secundário Regular
1(10) a 3(12) – Ensino Secundário Profissional

Tabela 3 - Número de casos DL54

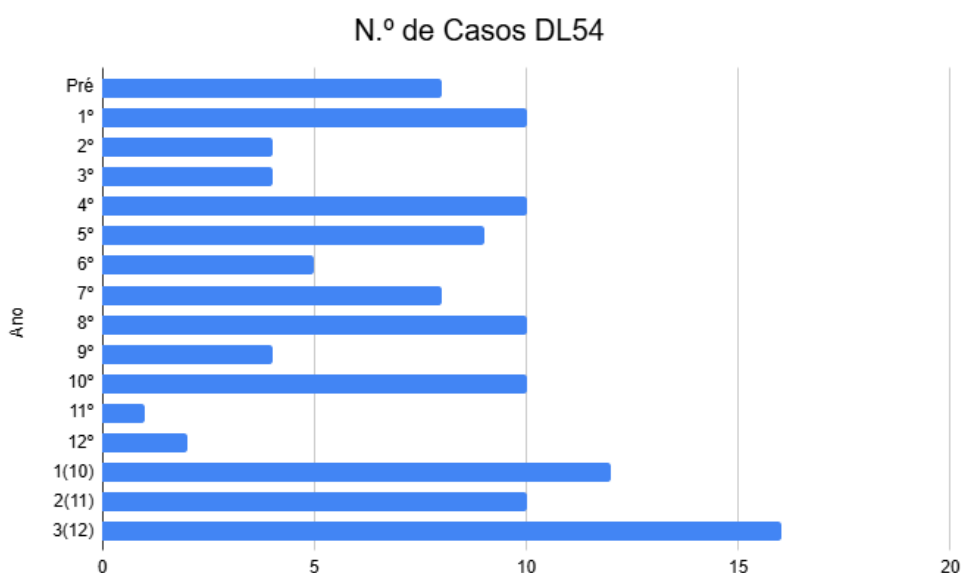


Gráfico 2 - Número de casos DL54

Resultados do 3.º período

Apresentamos agora os resultados da avaliação do 3.º período organizados por ciclo. Proporcionamos uma análise por ano de escolaridade, apoiando-nos nos dados da plataforma INOVAR e das informações fornecidas pelos Coordenadores de ciclo.

De forma global, as alterações entre 2.º e 3.º Períodos são positivas, verificando-se uma melhoria dos resultados, em especial na diminuição do número de Níveis/Classificações negativas.

Distribuição das avaliações por ciclos de ensino						
1.º Ciclo	I	S	B	MB	Menções	
	50	593	1595	469		
	2%	22%	59%	17%		
2.º Ciclo	1	2	3	4	5	Níveis
	0	40	229	221	73	
	0%	8%	47%	45%	15%	
3.º Ciclo	1	2	3	4	5	Níveis
	0	243	1246	1075	443	
	0%	9%	49%	42%	17%	
Sec. Regular	1 - 7	8 - 9	10 - 13	14 - 17	18 - 20	Classificações
	93	223	1213	1642	553	
	3%	7%	38%	52%	17%	
Sec. Profissional		<10	10 - 13	14 - 17	18 - 20	Classificações
		150	1944	3526	820	
		2%	30%	55%	13%	

Tabela 4 - Distribuição das avaliações por nível/ciclo – 2.º Período

Distribuição das avaliações por ciclos de ensino						
1.º Ciclo	I	S	B	MB	Menções	
	34	343	1053	333		
	1,9%	19,5%	59,7%	18,9%		
2.º Ciclo	1	2	3	4	5	Níveis
	0	19	256	279	136	
	0,0%	2,8%	37,1%	40,4%	19,7%	
3.º Ciclo	1	2	3	4	5	Níveis
	0	137	1379	1457	773	
	0,0%	3,7%	36,8%	38,9%	20,6%	
Sec. Regular	1 - 7	8 - 9	10 - 13	14 - 17	18 - 20	Classificações
	72	170	1152	1634	705	
	1,9%	4,6%	30,9%	43,8%	18,9%	
Sec. Profissional		<10	10 - 13	14 - 17	18 - 20	Classificações
		204	3377	6849	2076	
		1,6%	27,0%	54,8%	16,6%	

Tabela 5 - Distribuição das avaliações por nível/ciclo – 3.º Período

Verifica-se que no **1.º ciclo** o número de menções negativas caiu de 50 para 34, sendo “Bom” a menção com maior número de ocorrências (1053 – 59,7%).

No **2.º ciclo**, o número de níveis negativos caiu de 40 (8%) para 19 (2,9%), com o nível 4 a registar o maior número de ocorrências (279 – 40,4%).

No **3.º ciclo**, o número de níveis negativos caiu de 243 (9%) para 137 (3,7%), com o nível 4 a registar o maior número de ocorrências (1457 – 38,9%).

No **Secundário Regular**, o número de níveis negativos cai de 316 (10%) para 242 (6,5%), com o intervalo de classificações 14-17 a registar o maior número de ocorrências (1634 – 43,8%).

No **Secundário Profissional**, o número de módulos por validar passou de 150 (2%) para 204 (1,6%), com o intervalo de classificações 14-17 a registar o maior número de ocorrências (6849 – 54,8%).

Resultados Pré-Escolar

Foram avaliados os oito grupos de crianças do Pré-Escolar e das atas das reuniões a coordenadora, Prof.ª Luísa Pádua Nogueira destaca:

“As reuniões de avaliação do Departamento de Educação Pré-Escolar decorreram nos dias 1,2 e 3 de julho de dois mil e vinte e cinco. Dos oito jardins de Infância do Agrupamento estiveram presentes nove educadoras, tendo sido avaliados oito grupos e elaboradas as respetivas atas.

As crianças foram avaliadas nas três Áreas de Conteúdo e respetivos domínios: Área de Formação Pessoal e Social, Área do Conhecimento do Mundo e Área de Expressão e Comunicação, esta última englobando o domínio de educação física, educação artística, linguagem oral e abordagem à escrita e domínio da matemática.

Ao longo do terceiro período, foram consolidados com sucesso os projetos de departamento, nomeadamente:

- **“Aprender a pedalar”** - Este projeto revelou-se eficaz na aquisição de competências ao nível da motricidade global com a totalidade das crianças que irão transitar para o 1º ciclo com esta competência adquirida (andar de bicicleta), situação que anterior à implementação deste projeto não se verificava. É importante salientar o impacto que este projeto teve na comunidade tendo sido reconhecido por várias entidades tais como Juntas de Freguesia e Escola Segura. Para além deste reconhecimento, este projeto teve como incentivo a prática de exercício físico, bem como uma maior consciência ambiental e de sustentabilidade futura. Este projeto foi desenvolvido com muito entusiasmo em todos os Jardins de Infância do agrupamento. O maior constrangimento é a aquisição e a manutenção das bicicletas como referido em avaliações anteriores.

- **“Iniciação à Robótica”** - Foi dada continuidade ao projeto proporcionando a aquisição de alguns conhecimentos básicos na iniciação à robótica nomeadamente noções de lateralidade, espaciais e programação. As crianças aderiram com alegria e entusiasmo.

- Foi dado seguimento ao projeto “Semear para ver Crescer”, este projeto permitiu que as crianças vivenciassem experiências e aprendizagens no conhecimento do ciclo de vida das plantas, na consciencialização para uma alimentação mais saudável e na promoção de hábitos de autossustentabilidade. Salienta-se o envolvimento das famílias na manutenção das hortas, nomeadamente na preparação do terreno, partilha de sementes e plantas.

- **“Ler Fora da Escola”** - Este projeto permitiu que ao longo do ano fossem realizadas diversas atividades, como a criação de pequenas bibliotecas em casa, onde as famílias puderam partilhar momentos de leitura e fortalecer o vínculo através dos livros. Também foram promovidas visitas às bibliotecas municipais e escolares, proporcionando às crianças e suas famílias uma experiência enriquecedora no universo da leitura. No âmbito deste projeto o departamento do pré-escolar concorreu a um concurso da Rede de Bibliotecas Escolares, tendo sido premiado no valor de 1000 € para a aquisição de livros para o pré - escolar, o que enriquecerá o espaço das diversas salas dos jardins de Infância do Agrupamento. Salienta-se que o sucesso do projeto “Ler fora da Escola” que se deveu a dedicação do corpo docente e das famílias que nele se envolveram.

- **“Caleidoscópio Andante”** - Não foi iniciado nos diversos Jardins de Infância devido ao facto de terem

ocorrido muitas solicitações por parte das crianças e outros projetos, aos quais foi necessário dar resposta. Outro constrangimento prendeu-se com a dificuldade na obtenção de transportes para as diversas deslocações entre jardins.

- **“Cientificamente Divertido”** - Foi considerado um projeto relevante que permitiu às crianças a consolidação de aprendizagens realizadas, despertando nas crianças o interesse e a curiosidade para o conhecimento do mundo. Contudo, o projeto deverá ser reformulado, devido ao facto de os conteúdos se estarem a tornar repetitivos para as crianças, tendo em conta a duração do projeto. As educadoras consideram também que os protocolos do “Cientificamente Divertido” deverão ser mais adaptados e apelativos para esta faixa etária. Ainda assim, a continuidade do projeto é pertinente para aquisição de novas e diferentes aprendizagens.

Dinamizado também pela Equipa dos Projetos, todos os grupos participaram no Momento ExpressArte, que foi diversificado indo ao encontro dos interesses das crianças.

Todos estes projetos foram fundamentais para o desenvolvimento global de todas as crianças nas diversas áreas de conteúdo, das Orientações Curriculares para a educação Pré-Escolar.

Os constrangimentos ocorreram sobretudo nos grupos onde se verificaram crianças com comportamentos desadequados às suas faixas etárias, nomeadamente falta de regras e o não cumprimento das mesmas em contexto escolar. Tendo sido necessário recorrer a apoio médico especializado que resultou em medicação adequada às necessidades. Outro constrangimento sentido prendeu-se com o aumento de crianças ao abrigo do Dec. Lei 54/2018 de 6 julho, existindo um total de 10 crianças com Relatório Técnico Pedagógico e 5 crianças com Medidas Universais. Este aumento de crianças com necessidades específicas tem um impacto muito significativo nos grupos, pela falta de mais recursos humanos (especializados e outros) de forma, a garantir um desenvolvimento harmonioso de todas as crianças dos grupos.

A entrada constante de novas crianças ao longo do ano letivo também surge como um constrangimento que compromete a estabilidade dos grupos.

Apesar de tudo, as cento e cinquenta e oito crianças avaliadas revelaram progressos e demonstraram ter desenvolvido competências, nas diversas Áreas de Conteúdo, tendo sido alcançados os objetivos, aos quais o departamento se propôs.

Dezassete crianças beneficiam de apoio no âmbito do regime da Educação Inclusiva, com algumas delas a beneficiar de mais do que uma terapia/apoio, nomeadamente: quinze em Terapia da Fala; três em Terapia Ocupacional e uma em psicomotricidade. Registe-se que estes apoios foram dados através da EMAEI (Equipa Multidisciplinar de Apoio à Educação Inclusiva) e outras instituições particulares. No âmbito do Dec. Lei nº 54/2018, de 6 de julho, dez destas crianças, pelo seu Relatório Técnico Pedagógico (RTP), beneficiam de medidas adequadas à sua problemática, recebendo apoio especializado pela Equipa Multidisciplinar de Apoio à Educação Inclusiva (EMAEI) e cinco beneficiam de Medidas Universais.

O ambiente de aprendizagem foi favorável ao desenvolvimento das aprendizagens em todos os Jardins de Infância.

Na avaliação das Atividades de Animação e de Apoio à Família (AAAF), as educadoras referiram que o serviço funcionou nas vertentes de almoço e prolongamento de horário. O serviço de almoço abrangeu cento e cinquenta e seis crianças. Do serviço de prolongamento usufruíram setenta e sete crianças. A supervisão foi feita de forma regular pelas educadoras, tendo-se concluído que as AAAF decorreram de forma satisfatória. O serviço de refeição foi supervisionado duas vezes por semana, tendo as educadoras acompanhado presencialmente o decorrer da mesma.

O serviço de prolongamento de horário funcionou das quinze horas e trinta minutos às dezanove horas, de acordo com as necessidades de cada grupo. As educadoras supervisionaram com regularidade o seu funcionamento. As atividades realizadas decorreram de uma planificação conjunta entre as educadoras e as assistentes, tendo-se privilegiado o desenvolvimento de atividades lúdicas e jogos no exterior. Ainda sobre este serviço as educadoras referiram que as atividades decorreram em vários espaços (salas polivalentes e exterior), todos eles com condições físicas, de segurança e higiene adequadas. No entanto as educadoras consideram os recursos humanos insuficientes para que este serviço funcione com qualidade e segurança.”

O relatório da coordenadora pode ser consultado [neste link](#).

Resultados 1.º Ciclo

Relembra-se que as turmas do 1.º Ciclo são na sua maioria multinível (alunos em diferentes anos de escolaridade), o que dificulta a análise direta na aplicação INOVAR. Os dados aqui apresentados são na sua maioria extraídos do balanço apresentado pela coordenadora do 1.º Ciclo (Prof.ª Maria João Pinto).

Os alunos foram avaliados de acordo com os Critérios de Avaliação, as orientações curriculares e com a especificidade das suas medidas. As situações específicas relativas à avaliação de alunos foram apresentadas e analisadas durante as reuniões. As informações relativas à avaliação sumativa das turmas foram objeto de reflexão e constam das atas de avaliação.

Foram avaliados **296 alunos**, 63 do 1.º ano, 68 do 2.º ano, 85 do 3.º ano e 80 do 4.º ano.

De forma geral, o aproveitamento foi considerado Bom (15 turmas), com duas turmas a serem consideradas de nível Suficiente (AF B e RE A), estando os resultados estão em linha com os obtidos no período passado.

A assiduidade foi considerada de nível Bom. Verificaram-se, contudo, 8 casos de alunos com faltas injustificadas (mais três, relativamente ao período letivo passado);

Foram recebidos 3 novos alunos e foi transferido 1;

No balanço da coordenadora de Ciclo pode ler-se: “Persistem dificuldades a Português e Matemática nos diferentes anos de escolaridade. No 2.º, 3.º e 4.º anos, além das menções negativas a Matemática, surgem também menções negativas a Estudo do Meio”.

1º P						
Ano	I	S	B	MB	Neg	Pos
4.º	1,37	21,02	55,77	21,84	1,37	98,63
3.º	2,45	28,26	55,48	13,81	2,45	97,55
2.º	2,25	16,53	65,17	16,05	2,25	97,75
1.º	0,35	29,08	58,16	12,41	0,35	99,65

2º P						
Ano	I	S	B	MB	Neg	Pos
4.º	1,21	21,80	53,97	23,01	1,21	98,79
3.º	2,11	28,94	55,78	13,17	2,11	97,89
2.º	2,45	13,07	65,03	19,44	2,45	97,55
1.º	1,65	21,57	63,44	13,35	1,65	98,35

3º P						
Ano	I	S	B	MB	Neg	Pos
4.º	0,94	20,48	53,82	24,77	0,94	99,06
3.º	1,86	25,22	57,27	15,65	1,86	98,14
2.º	2,77	13,70	60,69	22,84	2,77	97,23
1.º	1,74	23,00	56,27	18,99	1,74	98,26

Tabela 6 - Comparação entre períodos – 1.º Ciclo (Valores percentuais)

Os valores apresentados na tabela são expressos em percentagem e permitem observar estabilidade nos resultados obtidos.

Segue-se a representação gráfica dos resultados obtidos, verificando-se como predominante o nível Bom.

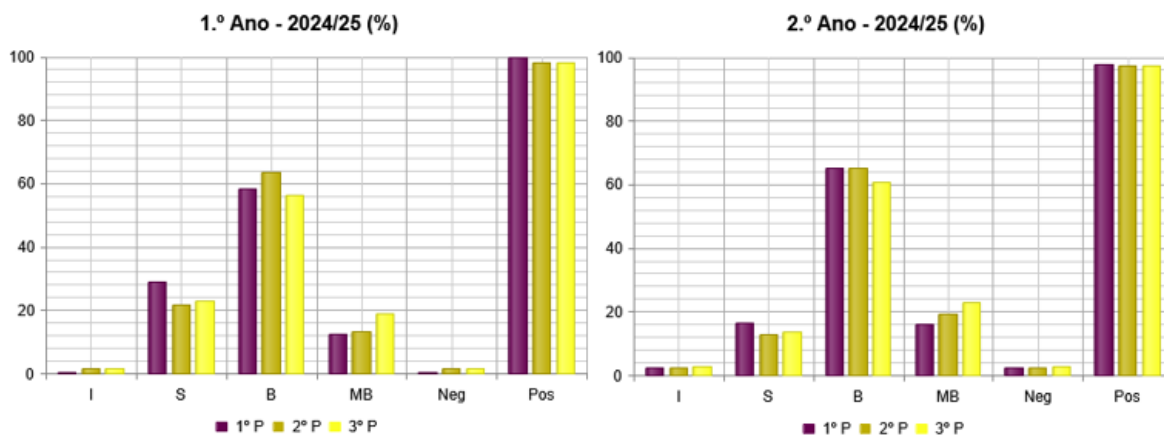


Gráfico 3 - Comparação entre períodos - 1º e 2º anos

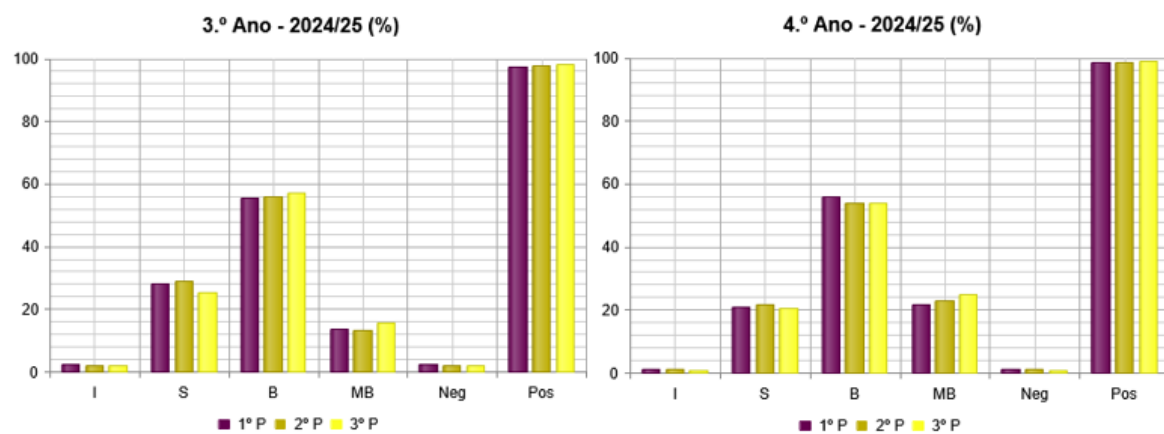


Gráfico 4 - Comparação entre períodos - 3º e 4º anos

De um modo geral, os resultados da avaliação demonstram níveis de sucesso inferiores a Matemática e a Português, principalmente no 2.º e 3.º anos de escolaridade. Nas áreas de Educação Física, Oferta Complementar e de Dança e Música os resultados evidenciam sucesso em todos os anos de escolaridade.

Em relação aos resultados obtidos, foram também assinalados:

- 272 Alunos (98,89%) - níveis positivos a todas as áreas (menos 1 relativamente ao 2.º período);
- 159 Alunos (53,71%) - menção de bom/ muito bom a todas as áreas (mais 1 aluno);
- 186 Alunos (62,83%) - menção de bom/ muito bom a português (mais 2 alunos);
- 191 Alunos (64,52%) - menção de bom/ muito bom a matemática (mais 1 aluno);
- 4 Turmas com menções positivas a todas as áreas disciplinares (menos 2 turmas).
- A média do Aproveitamento global das turmas foi de 3,88 (Suficiente) e tendo-se registado uma ligeira descida em relação ao período anterior.

Ficaram retidos 10 alunos:

- 2.º ano - 5 alunos;
- 3.º ano - 3 alunos;
- 4.º ano - 2 alunos.

Apresentam-se, de seguida, as tabelas de distribuição por ano e disciplina que permitem obter um panorama mais detalhado ao nível das disciplinas:

1.º ANO / 63 ALUNOS							
	N.º Níveis positivos				N.º Níveis Negativos		
	S	B	MB	Total		Total	
Português	13	23	13	49	90,74%	5	9,26%
Matemática	16	28	16	60	95,24%	3	4,76%
Est. Meio	8	34	21	63	100%	0	0%
Ed Física	9	44	10	63	100%	0	0%
Ap. Estudo	19	30	13	62	98,41%	1	1,59%
Of. Complementar	20	34	9	63	100%	0	0%
Artes Visuais	15	39	8	62	98,41%	1	1,59%
Dança e Música	12	46	5	63	100%	0	0%
ED/Teatro	14	39	10	63	100%	0	0%
PLNM	2	5	2	9	100%	0	0%
PL2	0	0	0	-	a)	-	-
LGP	0	0	0	-	a)	-	-

a) Não há alunos a frequentar.

Tabela 7 - Detalhe avaliação 1.º ano (3.º P)

No 1.º ano os resultados mais baixos registaram-se a Português (90,74% dos alunos obtiveram menção positiva) e verificaram-se 5 menções negativas (9,26%). A Matemática, foram registadas 3 menções negativas (4,76%). Foi ainda registada uma menção negativa a Apoio ao Estudo e outra a Artes Visuais.

2.º ANO / 68 ALUNOS							
	N.º Níveis positivos				N.º Níveis Negativos		
	S	B	MB	Total		Total	
Português	13	26	16	55	90,16%	6	9,84%
Matemática	10	34	16	60	88,24%	8	11,76%
Est. Meio	6	32	28	66	97,06%	2	2,94%
Ed Física	3	52	13	68	100%	0	0%
Ap. Estudo	12	35	20	67	98,53%	1	1,47%
Of. Complementar	8	47	13	68	100%	0	0%
Artes Visuais	8	42	18	68	100%	0	0%
Dança e Música	9	53	6	68	100%	0	0%
ED/Teatro	8	49	11	68	100%	0	0%
PLNM	4	3	0	7	100%	0	0%
PL2	0	0	0	-	a)	-	-
LGP	0	0	0	-	a)	-	-

a) Não há alunos a frequentar.

Tabela 8 - Detalhe avaliação 2.º ano (3.º P)

No 2.º ano, as taxas de sucesso mais baixas ocorreram na área de Matemática (11,76% de menções negativas, correspondendo a 8 alunos com menção Insuficiente). A Português, 9,84% dos alunos tiveram menção negativa (correspondente a 6 alunos).

3.º ANO / 85 ALUNOS							
	N.º Níveis positivos				N.º Níveis Negativos		
	S	B	MB	Total	Total		
Português	27	40	11	78	96,30%	3	3,70%
Matemática	29	41	9	79	92,94%	6	7,06%
Est. Meio	14	51	17	82	96,47%	3	3,53%
Ed Física	16	60	9	85	100%	0	0%
Of. Complementar	17	52	16	85	100%	0	0%
Artes Visuais	19	50	16	85	100%	0	0%
Dança e Música	24	46	15	85	100%	0	0%
ED/Teatro	24	49	11	84	98,82%	1	1,18%
PLNM	2	1	0	3	100%	0	0%
Inglês	21	43	19	83	98,81%	1	1,19%
PL2	1	0	0	1	100%	0	0%
LGP	0	1	0	1	100%	0	0%

OBS:1 aluno não tem Inglês (Aluno de PL2)

Tabela 9 - Detalhe avaliação 3.º ano (3.º P)

No 3.º ano registaram-se resultados inferiores a Matemática (7,06% de menções negativas). Registaram-se 3 menções negativas a Português (3,70%) e 3 a Estudo do Meio (3,53%);

4.º ANO / 80 ALUNOS							
	N.º Níveis positivos				N.º Níveis Negativos		
	S	B	MB	Total	Total		
Português	21	38	16	75	97,40%	2	2,60%
Matemática	26	31	19	76	95,00%	4	5,00%
Est. Meio	10	47	22	79	98,75%	1	1,25%
Ed Física	8	52	20	80	100%	0	0%
Of. Complementar	9	50	21	80	100%	0	0%
Artes Visuais	14	46	20	80	100%	0	0%
Dança e Música	21	40	19	80	100%	0	0%
ED/Teatro	14	45	21	80	100%	0	0%
PLNM	0	2	0	2	100%	0	0%
Inglês	23	40	16	79	100%	0	0%
PL2	1	0	0	1	100%	0	0%
LGP	0	1	0	1	100%	0	0%

OBS:1 aluno não tem Inglês (PL2)

Tabela 10 - Detalhe avaliação 4.º ano (3.º P)

No 4.º ano, registou-se menor sucesso a Matemática (95,00%), correspondente a 4 menções negativas. Registaram-se 2 menções negativas a Português (2,60%).

Informações detalhadas sobre situações específicas relativas a medidas de suporte à aprendizagem, pontos fortes, dificuldades encontradas, estratégias de recuperação e melhoria, participação em projetos e flexibilização curricular, podem ser encontradas no relatório da coordenadora de ciclo disponível [neste link](#).

Resultados 2.º Ciclo

As 4 turmas do 2.º ciclo são compostas por um total de 60 alunos. Verificou-se uma melhoria dos níveis positivos, quer do 5.º ano (95% no 2.º P para 99% no 3.º P), quer no 6.º ano (91% no 2.º P para 96% no 3.º P). Em ambos a percentagem de negativas caiu para menos de metade, do 2.º para o 3.º período.

Em termos de aproveitamento, 2 alunos (1 do 6.º ASC e 1 do 6.º BSC) ficaram retidos, o que representa 3,33% de taxa de retenção, e 10 alunos tiveram pelo menos um nível negativo, o que representa 18,67%.

No 2.º ciclo, foram feitas 10 propostas para Quadros de Mérito.

1º P						
Ano	2	3	4	5	Neg	Pos
6.º	12,03	41,24	39,52	7,22	12,03	87,97
5.º	1,77	45,74	46,45	6,03	1,77	98,23

2º P						
Ano	2	3	4	5	Neg	Pos
6.º	8,93	39,86	37,80	13,40	8,93	91,07
5.º	5,15	41,54	40,81	12,50	5,15	94,85

3º P						
Ano	2	3	4	5	Neg	Pos
6.º	4,27	36,18	36,18	23,36	4,27	95,73
5.º	1,18	38,05	44,84	15,93	1,18	98,82

Tabela 11 - Comparação entre períodos – 2.º Ciclo (Valores percentuais)

A representação gráfica permite facilmente verificar essas variações globais.

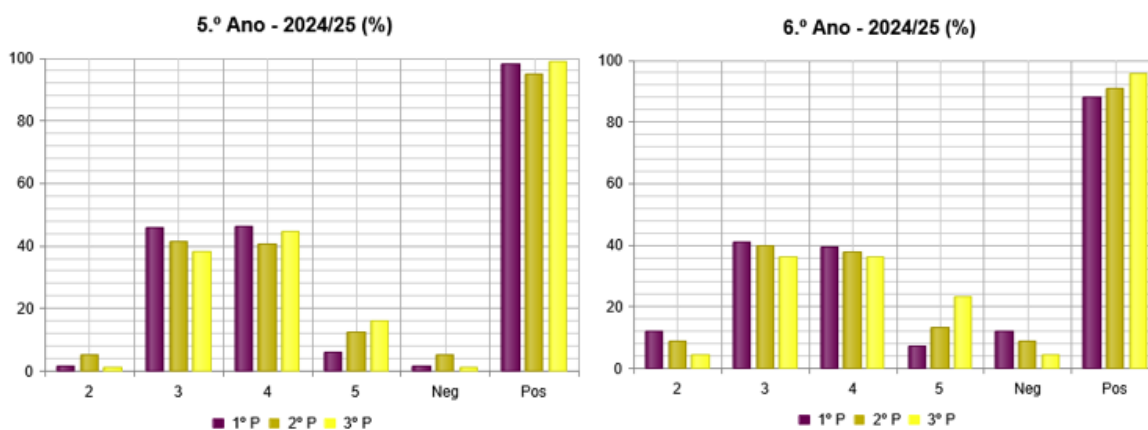


Gráfico 5 - Comparação entre períodos - 5º e 6º anos

Ao nível das disciplinas, existiram alterações significativas, com diminuição generalizada dos níveis negativos a todas as disciplinas, com a maior taxa de insucesso, 8,2% a pertencer à disciplina de História e Geografia de Portugal.

Disciplinas com maior percentagem de insucesso 2.º Ciclo - 1.º Período			
PLNM	1	1	100,0%
Educação Musical	52	8	15,4%
História e Geografia de Portugal	60	8	13,3%
Inglês (1)	59	7	11,9%
Matemática	60	6	10,0%
Português	58	5	8,6%
Ciências Naturais	60	4	6,7%
Educação Física	59	1	1,7%

Tabela 12 - Insucesso por disciplina - 2.º Ciclo (1.º P)

Disciplinas com maior percentagem de insucesso 2.º Ciclo - 2.º Período			
História e Geografia de Portugal	61	13	21,3%
Educação Musical	53	6	11,3%
Inglês	59	6	10,2%
Matemática	61	6	9,8%
Português	58	3	5,2%
Educação Tecnológica	53	2	3,8%
Educação Visual	60	2	3,3%
Ciências Naturais	61	2	3,3%

Tabela 13 - Insucesso por disciplina - 2.º Ciclo (2.º P)

Disciplinas com maior percentagem de insucesso 2.º Ciclo - 3.º Período			
Disciplina	N.º Alunos	Total Neg.	% Negativas
História e Geografia de Portugal	61	5	8,20%
Inglês	59	4	6,78%
Matemática	61	4	6,56%
Educação Musical	53	3	5,66%
Ciências Naturais	61	2	3,28%
Português	58	1	1,72%

Tabela 14 - Insucesso por disciplina - 2.º Ciclo (3.º P)

Ao nível da análise de insucesso por disciplina/turma, apresenta-se a lista de disciplinas com maior percentagem de insucesso.

2.º Ciclo		Disciplinas com maior percentagem de insucesso por Turma					
Ano	Turma	Disciplina	N.º Alunos	Total Pos.	% Positivas	Total Neg.	% Negativas
6.º	BSC	Inglês	14	10	71,43	4	28,57
5.º	BSC	Matemática	14	12	85,71	2	14,29
6.º	ASC	Educação Musical	12	10	83,33	2	16,67
6.º	BSC	História e Geografia de Portugal	14	12	85,71	2	14,29
5.º	ASC	História e Geografia de Portugal	17	15	93,75	1	6,25
5.º	BSC	História e Geografia de Portugal	14	13	92,86	1	7,14
6.º	ASC	História e Geografia de Portugal	16	15	93,75	1	6,25
6.º	ASC	Matemática	16	15	93,75	1	6,25
6.º	ASC	Ciências Naturais	16	15	93,75	1	6,25
6.º	BSC	Português	14	13	92,86	1	7,14
6.º	BSC	Matemática	14	13	92,86	1	7,14
6.º	BSC	Ciências Naturais	14	13	92,86	1	7,14
6.º	BSC	Educação Musical	14	13	92,86	1	7,14

Tabela 15 – Insucesso disciplina/turma – 2.º Ciclo (3.º P)

Informação detalhada, poderá ser consultada no relatório da coordenadora [através deste link](#).

Resultados 3.º Ciclo

As 13 turmas do 3.º ciclo (6 na EB Santa Catarina e 7 na ES Rafael Bordalo Pinheiro), integram um total de 291 alunos - 101 na ES Santa Catarina e 190 na ES Rafael Bordalo Pinheiro.

Em termos globais, nos 7.º, 8.º e 9.º anos, as percentagens de sucesso registaram uma melhoria, atingindo neste 3.º Período os 97%, 95,5% e 96,9%, respetivamente.

Ano	1	2	3	4	5	Neg	Pos
9.º	1,22	10,39	39,61	37,53	11,25	11,61	88,39
8.º	0,00	9,98	49,92	32,86	7,24	9,98	90,02
7.º	1,04	5,39	39,27	40,10	14,20	6,42	93,58

Ano	1	2	3	4	5	Neg	Pos
9.º	0,00	6,81	39,85	32,43	20,92	6,81	93,19
8.º	0,00	9,89	45,75	34,38	9,98	9,89	90,11
7.º	0,00	6,90	37,42	40,16	15,52	6,90	93,10

Ano	1	2	3	4	5	Neg	Pos
9.º	0,00	3,14	36,13	32,98	27,75	3,14	96,86
8.º	0,00	4,49	40,03	39,96	15,52	4,49	95,51
7.º	0,00	3,00	33,28	42,13	21,59	3,00	97,00

Tabela 16 - Comparação entre períodos – 3.º Ciclo (Valores percentuais)

Em comparação com as avaliações do 2.º período, destaca-se uma ligeira melhoria na percentagem de níveis positivos e a continuação de inexistência de nível 1 na avaliação.

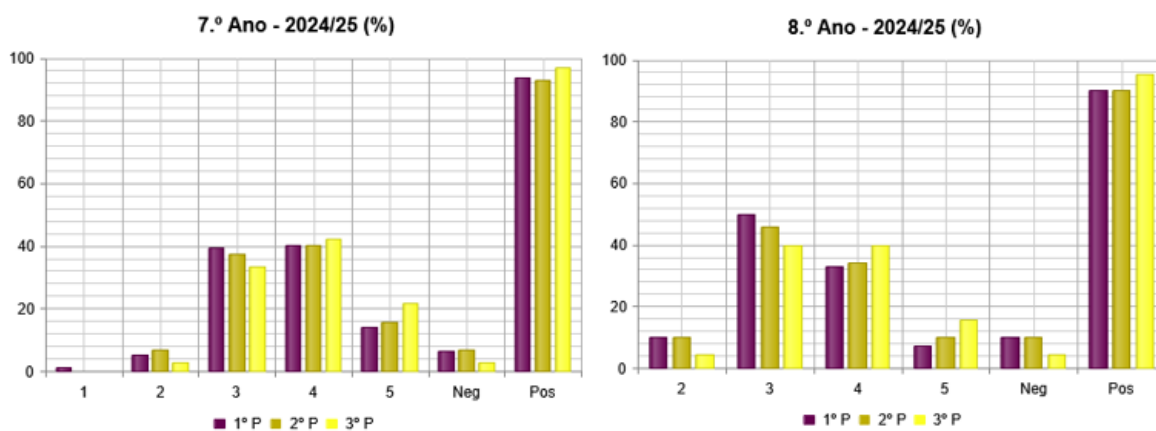


Gráfico 6 - Comparação entre períodos - 7º e 8º anos

9.º Ano - 2024/25 (%)

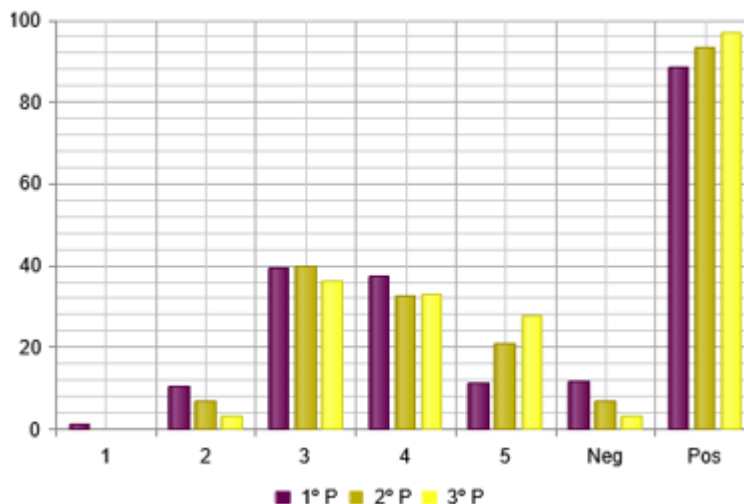


Gráfico 7 - Comparação entre períodos - 9º ano

Na análise ao nível do sucesso por disciplina, verificou-se uma melhoria significativa, embora se mantenham elevados o número de níveis negativos a Matemática (16,2%) e Físico-Química (9,5%).

Disciplinas com maior percentagem de insucesso 3.º Ciclo - 1.º Período			
Disciplina	N.º Alunos	Total Neg.	% Negativas
Físico-Química	286	65	22,7%
Matemática	285	62	21,8%
Geografia	286	31	10,8%
Espanhol (2)	127	13	10,2%
Ciências da Natureza	286	25	8,7%
História	287	22	7,7%
Inglês (1)	284	21	7,4%
Português	276	14	5,1%
Educação Física	286	13	4,5%
Educação Visual	275	8	2,9%
Ed. Moral e Religiosa	74	2	2,7%

Tabela 17- Insucesso por disciplina - 3.º Ciclo (1.ºP)

Disciplinas com maior percentagem de insucesso 3.º Ciclo - 2.º Período			
Disciplina	N.º Alunos	Total Neg.	% Negativas
Matemática	257	60	23,3%
Físico-Química	257	45	17,5%
Português	275	22	8,0%
Inglês	284	20	7,0%
Inglês	284	20	7,0%
Educação Visual	246	16	6,5%
História	286	18	6,3%
Espanhol	124	7	5,6%
Ciências Naturais	257	13	5,1%
Geografia	258	13	5,0%
Educação Física	257	8	3,1%
Francês	159	1	0,6%

Tabela 18 - Insucesso por disciplina - 3.º Ciclo (2.ºP)

Disciplinas com maior percentagem de insucesso 3.º Ciclo - 3.º Período			
Disciplina	N.º Alunos	Total Neg.	% Negativas
Matemática	296	48	16,2%
Físico-Química	296	28	9,5%
Inglês	294	17	5,8%
Inglês	294	17	5,8%
Formação Musical	20	1	5,0%
Espanhol	134	6	4,5%
História	296	12	4,1%
Ciências Naturais	296	8	2,7%
Português	285	7	2,5%
Educação Física	296	5	1,7%
Geografia	297	4	1,3%
Educação Visual	285	1	0,4%

Tabela 19 - Insucesso por disciplina - 3.º Ciclo (3.ºP)

Na análise de insucesso por disciplina/turma, apresenta-se a lista de disciplinas com percentagem de insucesso mais elevada.

3.º Ciclo		Disciplinas com maior percentagem de insucesso por Turma					
Ano	Turma	Disciplina	N.º Alunos	Total Pos.	% Positivas	Total Neg.	% Negativas
7.º	BSC	Formação Musical	2	1	50	1	50
8.º	BBP	Matemática	30	20	66,67	10	33,33
9.º	BSC	Matemática	10	6	66,67	3	33,33
8.º	BSC	Inglês	17	12	70,59	5	29,41
8.º	BSC	Matemática	18	13	72,22	5	27,78
9.º	ABP	Físico-Química	23	16	76,19	5	23,81
8.º	BSC	Português	17	13	76,47	4	23,53
7.º	BBP	Matemática	31	20	76,92	6	23,08
7.º	BBP	Físico-Química	31	20	76,92	6	23,08
9.º	ASC	Matemática	19	15	78,95	4	21,05
9.º	ABP	Matemática	23	17	80,95	4	19,05
8.º	CBP	Ciências Naturais	28	23	82,14	5	17,86
9.º	BBP	Matemática	29	23	82,14	5	17,86
8.º	BSC	Espanhol	17	14	82,35	3	17,65
8.º	BBP	Físico-Química	30	25	83,33	5	16,67

Tabela 20 - Insucesso disciplina/turma – 3.º Ciclo (3.º P)

No 3.º Ciclo, verificaram-se **9 retenções**, com 70 alunos a registarem pelo menos um nível negativo (24%).

Quanto à assiduidade, no universo dos alunos avaliados, foi aplicado um PARA a um aluno da ESRBP. Verificou-se ainda a exclusão por faltas de dois alunos (7.º ano de escolaridade) da ESRBP.

No terceiro ciclo, foram feitas **68** propostas para **Quadros de Mérito**.

Informação detalhada, poderá ser consultada no relatório da coordenadora [através deste link](#).

Resultados Secundário Científico-Humanístico

As 26 turmas existentes possuem um total de 612 alunos (215 no 10.º ano, 213 no 11.º ano e 184 no 12.º ano).

Tendo por base o relatório da Coordenadora do Ensino Secundário Científico-Humanístico, prof.ª Ana Cristina Ribeiro, o aproveitamento global das turmas - de acordo com a apreciação dos conselhos de turma, nas turmas do 10.º ano, nomeadamente AV1, CT1, LH1 e LH2 o aproveitamento situa-se no nível “Suficiente” e nas turmas AV2, CT2, CT3, CT4 e SE1 o aproveitamento global foi avaliado com “Bom”. Já em relação às turmas de 11.º ano, foram situadas no nível “Suficiente”, o CT3 e, no nível “Bom” todas as outras turmas. Situação diferente se regista nas turmas de 12.º ano em que todas as turmas foram avaliadas com a menção de “Bom”.

Como visível na tabela seguinte, verificou-se uma melhoria na taxa de classificações positivas nos 3 anos do ciclo, atingindo os 90,3%, 94,4% e 97% respetivamente para o 10.º, 11.º e 12.º ano.

1º P							
Ano	1 - 7	8 - 9	10 - 13	14 - 17	18 - 20	Neg	Pos
12.º	0,99	4,53	26,49	51,77	16,23	5,52	94,48
11.º	1,78	8,17	34,66	46,38	9,02	9,94	90,06
10.º	4,68	7,32	36,65	41,19	10,17	12,00	88,00

2º P							
Ano	1 - 7	8 - 9	10 - 13	14 - 17	18 - 20	Neg	Pos
12.º	1,47	3,61	21,78	48,65	24,49	5,08	94,92
11.º	1,65	6,60	33,91	45,46	12,38	8,25	91,75
10.º	4,25	7,03	35,24	41,23	12,26	11,28	88,72

3º P							
Ano	1 - 7	8 - 9	10 - 13	14 - 17	18 - 20	Neg	Pos
12.º	0,23	2,73	19,80	45,62	31,63	2,96	97,04
11.º	0,77	4,88	32,06	46,13	16,17	5,64	94,36
10.º	4,36	5,34	36,43	40,15	13,71	9,70	90,30

Tabela 21 - Comparação entre períodos – Sec. Regular (Valores percentuais)

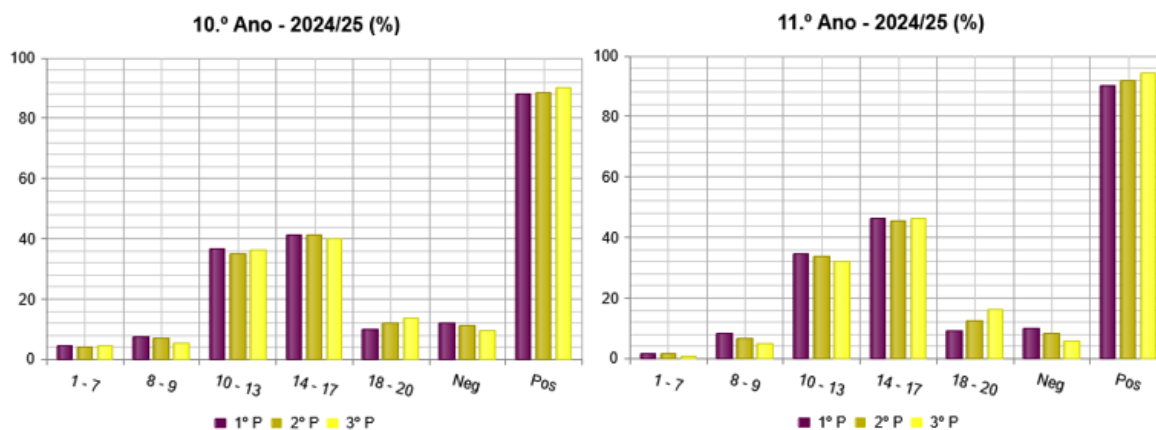


Gráfico 8 - Comparação entre períodos - 10º e 11º anos

12.º Ano - 2024/25 (%)

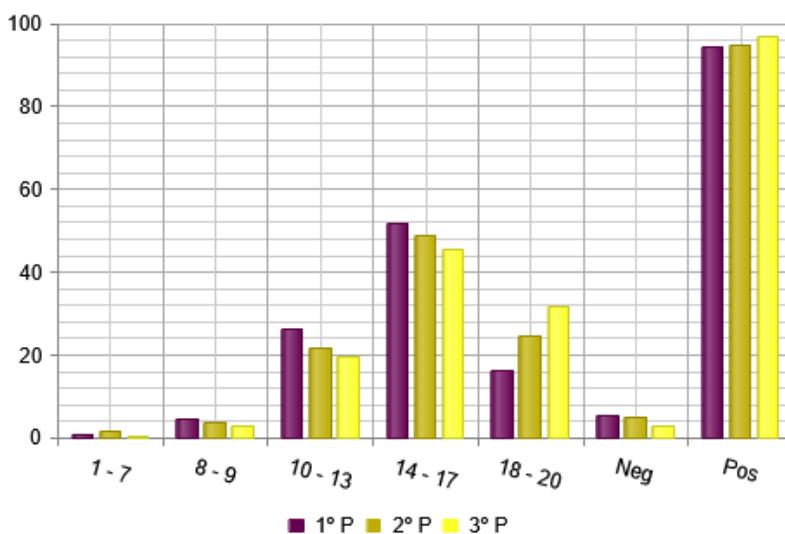


Gráfico 9 - Comparação entre períodos - 12º ano

Segundo a coordenadora, existem casos especiais de avaliação – encontrando-se nesta situação todos os alunos que entraram tardiamente no sistema educativo português, apenas tendo sido possível a atribuição de classificações num só período letivo. Estes alunos tiveram, por isso, de realizar Provas Extraordinárias de Avaliação/Exames Nacionais, conforme disposto no Artigo 31.º da Portaria n.º 226-A/2018 de 7 de agosto. No 10.º ano CT1, 3 alunos foram propostos para a realização da Prova Extraordinária de Avaliação (PEA), às disciplinas que compunham o currículo. Nenhum destes alunos compareceu à prova, pelo que não transitaram de ano.

Analisando a taxa de sucesso ao nível da disciplina, temos:

Disciplinas com maior percentagem de insucesso Sec. CH - 1.º Período			
Disciplina	N.º Alunos	Total Neg.	% Negativas
MACS	75	23	30,7%
Física e Química A	163	48	29,4%
Geometria Desc. A	102	30	29,4%
Matemática A	302	65	21,5%
Inglês	396	64	16,2%
Hist. Cultura das Artes	46	6	13,0%
Matemática B	25	3	12,0%
Filosofia	416	40	9,6%
Oficina de Artes	21	2	9,5%
Oficina de Desenho	22	2	9,1%
Geografia A	170	13	7,6%
Economia C	27	2	7,4%
Português	594	39	6,6%
História A	170	11	6,5%
Espanhol (II)	19	1	5,3%
Desenho A	100	4	4,0%
Sociologia	64	1	1,6%
Ed. Física	590	6	1,0%

Tabela 22 - Insucesso por disciplina - CCH (1.ºP)

Disciplinas com maior percentagem de insucesso Sec. CH - 2.º Período					
Disciplina	N.º Alunos			Total Neg.	% Negativas
MACS	73	44	60%	29	39,7%
Matemática A	302	236	78%	65	21,5%
Física e Química A	161	128	80%	33	20,5%
Hist. Cultura das Artes	45	36	80%	9	20,0%
Geometria Desc. A	102	85	83%	17	16,7%
Filosofia	385	333	86%	53	13,8%
Inglês	396	349	88%	47	11,9%
História A	167	152	91%	15	9,0%
Português	582	554	95%	28	4,8%
Desenho A	98	94	96%	4	4,1%
Geografia A	167	164	98%	3	1,8%
Ed. Física	580	575	99%	5	0,9%

Tabela 23 - Insucesso por disciplina - CCH (2.ºP)

Disciplinas com maior percentagem de insucesso Sec. CH - 3.º Período					
Disciplina	N.º Alunos	Total Pos.	% Positivas	Total Neg.	% Negativas
MACS	72	47	65,3%	25	34,7%
Física e Química A	161	125	77,6%	36	22,4%
Geometria Descritiva A	104	83	79,8%	21	20,2%
Matemática A	302	242	80,1%	60	19,9%
Inglês	397	358	90,2%	39	9,8%
Português Língua Não Materna	12	11	91,7%	1	8,3%
Filosofia	411	378	92,0%	33	8,0%
História da Cultura e das Artes	50	46	92,0%	4	8,0%
Português	581	558	96,0%	23	4,0%
História A	167	161	96,4%	6	3,6%
Educação Física	580	574	99,0%	6	1,0%
Desenho A	97	96	99,0%	1	1,0%

Tabela 24 - Insucesso por disciplina - CCH (3.ºP)

Verificam-se ligeiras variações percentuais ao nível das classificações negativas, com níveis mais preocupantes as disciplinas MACS, Física e Química A. Geometria Descritiva A e Matemática A.

Ao nível da análise de insucesso por disciplina/turma, apresenta-se a lista das disciplinas com percentagem mais elevada de insucesso, por turma.

Sec. Regular Disciplinas com maior percentagem de insucesso por Turma								
Ano	Turma	Disciplina	N.º Alunos	Total Pos.	% Positivas	Total Neg.	% Negativas	Média
11.º	CT3	Matemática A	24	11	45,8%	13	54,2%	10,71
10.º	CT1	Português Língua Não Materna	2	1	50,0%	1	50,0%	19
10.º	LH1	MACS	25	13	52,0%	12	48,0%	10,72
10.º	AV1	Filosofia	20	11	55,0%	9	45,0%	10,65
11.º	CT3	Física e Química A	24	14	58,3%	10	41,7%	11,46
10.º	CT1	Física e Química A	27	17	70,8%	10	37,0%	11,08
10.º	CT1	Geometria Descritiva A	27	17	70,8%	10	37,0%	11,88
10.º	AV1	Geometria Descritiva A	22	14	63,6%	8	36,4%	10,59
11.º	LH1	MACS	23	15	65,2%	8	34,8%	11,13
10.º	CT1	Matemática A	27	18	75,0%	9	33,3%	13,21
12.º	CT1	Matemática A	16	11	68,8%	5	31,3%	10,44
11.º	LH3	MACS	14	10	71,4%	4	28,6%	11,43
10.º	CT1	Inglês	27	20	83,3%	7	25,9%	14,33
11.º	SE1	Matemática A	27	20	74,1%	7	25,9%	11,63
10.º	LH1	Filosofia	28	21	75,0%	7	25,0%	11,71
10.º	LH2	Inglês	17	13	76,5%	4	23,5%	13,76
10.º	CT4	Física e Química A	13	10	76,9%	3	23,1%	11
10.º	LH1	Inglês	26	20	76,9%	6	23,1%	12,69
12.º	CT2	Matemática A	18	14	77,8%	4	22,2%	12,39
12.º	SE2	Matemática A	19	15	79,0%	4	21,1%	11,95

Tabela 25 - Insucesso disciplina/turma CCH – 3.º P

Para uma análise mais detalhada por turma, segue-se a tabela-síntese das reuniões de avaliação do Ensino Secundário Científico-Humanístico, na qual se encontra sistematizada a informação relativa a:

- Assiduidade;
- Aproveitamento;
- Indisciplinaria;
- Medidas de suporte à aprendizagem e à inclusão;
- Flexibilização Curricular;
- Cidadania e Desenvolvimento;
- Clubes e Projetos.

ENSINO SECUNDÁRIO CURSOS CIENTÍFICO-HUMANÍSTICOS - Sistematização das Informações dos Conselhos de Turma de Avaliação do 3.º Período – Atas, Anexos 1 e 2

2024/2025

Turma	Total alunos	Relação da turma				Medidas de Apoio						Assiduidade					Comportamento				Contactos EE		Atividade da turma		BM e QM			Cumprimento planificações						
		TR	Entradas na turma	MT	AM 1 ou + disc.	PLNM	RTP	RTP+ PEI	Adaptação e Avaliação	N.º alunos c/ apoio educativo/ tutoria	N.º alunos novas propostas	N.º alunos c/ outras medidas universalizantes em 1 ou + disc.	PARA aplicar	Não sujeito a PARA (> 18 anos)	PARA não aplicado (Faltas não recuperáveis)	PARA aplicado e não cumprido	PARA cumprido de Cevou e incumprimento	PARA cumprido e não censou o incumprimento	EF	Alunos c/registos	Participações Disciplinadas	Medidas corretivas	Medidas Sanções	Reunião	Atendimento	Clubes	DE		B M	Q M A	Q M V			
10AV1	23				2		3	2										6D					1	10	3	2	3			1	1	Port, Ing, Fil		
10AV2	15					1			1	1	3	1				1								7	1					2		Port, Fil, Ing, Mat B		
10CT1	28					3					11				1	1		1T 1D	1	1				14	4		2			1	1	Port, Ing, Fil, PLNM		
10CT2	28				2														1					11	2	2	3	4	1			Port, Ing, Fil		
10CT3	28				1	2					2	6												15	8		3	3				Port, Fil, Ing		
10CT4	13								1			1											1	7	4		1	1				Port, Ing, Fil, Mat A		
10LH1	29				1				2	2									1	1				12	0							Port, Ing, Fil, Mat A		
10LH2	22										2	3					1D 2D 4D							8	3		1	1				1	Ing, Port, Fil	
10SE1	29					3					12	4			1	1			6	5				4	0	1	4	3	1			Port, Ing, Fil		
11AV1	23											1												6	0		4	3	1				Port, Ing	
11AV2	12				1																			10	3		1						Port	
11CT1	26				1							6												15	2		1	5	3	1			Port, Mat	
11CT2	23				2	1																		14	1	1	8	4	2				Port, Mat A	
11CT3	25									2														16	0	2	2	3	3				Port, Mat	
11LH1	25				1					4		1	4											14	0	1	1	1	1				Port, Ing	
11LH2	24								1	2			4			2		2D 3D						14	2			5					Port, Ing, Fil, Hist A	
11LH3	27											5												13	3		1	1					Port, Ing, Fil	
11SE1	28				1					3	2	3												8	3	6	2	4	1				Port, Ing, Mat A	
12AV1	27					2	2			1						1								7	0	5	4	0	3	4				Mat A
12CT1	24				1																			7	0									
12CT2	23																							13	0	2	4		1	1				Química
12CT3	17										16													8	0	2	8		1	2				Física
12LH1	27					1												1D						1	1	1								
12LH2	25										1													7			1	2	1					
12SE1	18																							8	2	1								1 2
12SE2	23																							10	0	9	1		1	3				
Totais 10.º ano	215				6	9	7	2	4	1	30	15		2	1	1	3		7	9	10		2	88	25	5	17	12	6	3				
Totais 11.º ano	213				6	1	1		11	2	1	23		1				2	1	2				110	14	10	20	26	7	6				
Totais 12.º ano	184				1	3	2		1	16		1				1		1						61	3	19	26		10	13				
Totais	612	0	0	0	13	13	10	2	16	19	31	39	0	3	1	1	4	0	10	10	17		2	259	42	34	63	38	21	22				

Tabela 26 - Síntese Reuniões de Avaliação CCH

A tabela original poderá ser consultada [através deste link](#).

O relatório elaborado pela coordenadora, poderá ser consultado [através deste link](#).

Resultados Secundário Profissional

A análise de resultados relativa ao 3.º ano do ensino profissional, deve ser considerada parcial, uma vez que ainda decorre a época de avaliação extraordinária para os alunos que tenham até 5 módulos para terminar o seu percurso.

Dada a vertente de continuidade e possibilidade de validação de módulos de períodos anteriores, **a análise de resultados incide sobre a totalidade dos módulos efetuados no ano letivo 2024/2025** e não apenas no 3.º Período tal como aconteceu com os outros ciclos de ensino.

Distribuição das avaliações no final do 2.º Período

Sec. Profissional	<10	10 - 13	14 - 17	18 - 20	Classificações
	150	1944	3526	820	
	2%	30%	55%	13%	

Tabela 27 - Distribuição de níveis no final do 2.º período

Distribuição das avaliações por ciclos de ensino

Sec. Profissional	<10	10 - 13	14 - 17	18 - 20	Classificações
	204	3377	6849	2076	
	1,6%	27,0%	54,8%	16,6%	

Tabela 28 - Distribuição de níveis no final do 3.º período

No total de 12506 avaliações nos módulos/UFCDs lecionados, 12302 foram validados (tiveram classificação positiva) e 204 carecem de recuperação (inclui os 117 módulos com exclusão por faltas).

Quando comparados com os resultados obtidos no final do 2.º período, verifica-se uma ligeira melhoria. A taxa de aprovação manteve-se acima dos 98%, com um crescimento muito significativo do número de avaliações (6290 no 2.º período, 12506 acumuladas no 3.º período).

332 alunos (89,5%), concluíram com sucesso todos os módulos/UFCDs, sendo que este indicador ainda poderá melhorar face aos 20 alunos inscritos na época de avaliação extraordinária.

No relatório elaborado pela coordenadora do Ensino Profissional, Prof.ª Anabela Camões, são colocados alguns detalhes em destaque, nomeadamente:

- Houve um aumento significativo do número de módulos em atraso, por exclusão por faltas. O número de módulos (117) com Exclusão por Faltas (EF) deve-se à impossibilidade de recuperação de faltas injustificadas por parte de alunos maiores de idade.
- O número de Registos de Comportamento / Participações Disciplinares, no geral, baixaram em relação ao período passado. As conversas paralelas, as brincadeiras entre colegas e o uso de telemóveis continuam a ser os motivos mais indicados nos registos.
- Os módulos em atraso aumentaram consideravelmente e centram-se em alunos com ausência prolongada ou em exclusão por faltas.
- Há um aumento significativo de utilização dos Graus 6 e 7 para registar comportamentos de melhoria e reforço positivo.
- O elevado número de alunos estrangeiros (em especial nas turmas de 1.º e 2.º anos) têm causado alguma perturbação no processo de ensino aprendizagem, não só pelas barreiras linguísticas, mas também por lacunas de conhecimentos em áreas específicas do currículo.
- Das 24 turmas do ensino profissional só 3 é que não conseguiram cumprir com o plano de formação, a razão apontada tem a ver com ausência dos professores por atestado de saúde.

Na análise de resultados por disciplina, pode verificar-se uma melhoria nas taxas de conclusão com os valores percentuais de insucesso a diminuírem na maioria dos casos.

Secundário Profissional Disciplinas com maior percentagem de insucesso por Ciclo

Disciplina	N.º Alunos	Concluídos	% Concluídos	Por Concluir	% Por Concluir
Geografia	24	53	89,8%	6	10,2%
Com. Francês	32	68	94,4%	4	5,6%
AI	314	341	95,3%	17	4,7%
Ed. Física	140	387	95,3%	19	4,7%
Sociologia	28	41	95,3%	2	4,7%
HCA	45	138	96,5%	5	3,5%
Inglês	373	781	97,1%	23	2,9%
Português	367	666	97,5%	17	2,5%
Form. Técnica	373	2336	98,2%	44	1,8%
TIC	148	259	98,9%	3	1,1%
Matemática	294	570	99,0%	6	1,0%
Físico-Química	185	453	99,1%	4	0,9%

Tabela 29 - Disciplinas com maior percentagem de insucesso - 2.º período

Secundário Profissional - Disciplinas com maior percentagem de insucesso por Ciclo

Disciplina	N.º Alunos	Concluídos	% Concluídos	Por Concluir	% Por Concluir
Geografia	24	88	91,7%	8	8,3%
Sociologia	28	77	91,7%	7	8,3%
Com. Francês	32	90	93,8%	6	6,3%
Inglês	373	1155	97,9%	25	2,1%
AI	372	750	97,9%	16	2,1%
HCA	45	204	98,1%	4	1,9%
Ed. Física	372	1937	98,3%	33	1,7%
Form. Técnica	373	4151	98,5%	65	1,5%
Português	367	1055	98,5%	16	1,5%
Matemática	294	1066	98,8%	13	1,2%
TIC	200	529	99,1%	5	0,9%
Físico-Química	185	649	99,2%	5	0,8%
Psicologia	56	207	99,5%	1	0,5%

Tabela 30 - Disciplinas com maior percentagem de insucesso - 3.º período

Na análise de insucesso por disciplina/turma (tabela seguinte), verifica-se que as taxas mais elevadas ocorrem em 4 meias turmas do 2.º ano (TAE+TUR e TAV+TEL).

Sec. Profissional Disciplinas com maior percentagem de insucesso por Turma

Ano	Turma	Disciplina	N.º Alunos	Conc.	% Conc.	Não Conc.	% Não Conc.	Média
2.º	TAE	Sociologia	13	32	82,1%	7	17,9%	15,3
2.º	TUR	Com. Francês	13	33	84,6%	6	15,4%	13,4
2.º	TUR	Português	13	33	84,6%	6	15,4%	11,8
2.º	TUR	AI	13	22	84,6%	4	15,4%	13,7
2.º	TUR	Geografia	13	44	84,6%	8	15,4%	13,2
2.º	TUR	ED. Física	13	55	84,6%	10	15,4%	16,1
2.º	TUR	Inglês	13	33	84,6%	6	15,4%	14,3
2.º	TEL	AI	11	19	86,4%	3	13,6%	13,5
2.º	TAE	Inglês	13	34	87,2%	5	12,8%	12,9
2.º	TEL	Português	11	29	87,9%	4	12,1%	14,2
2.º	TAE	AI	13	23	88,5%	3	11,5%	14,6
2.º	TUR	Form. Técnica	13	104	88,9%	13	11,1%	14,9
3.º	TAV	Ed. Física	7	35	89,7%	4	10,3%	12,6
2.º	TEL	Físico-Química	11	29	90,6%	3	9,4%	15,4
2.º	TEL	Matemática	11	30	90,9%	3	9,1%	13,7
2.º	TAE	Form. Técnica	13	154	91,1%	15	8,9%	15,3

Tabela 31 - Insucesso Disciplina/Turma - 3.º P

Apresenta-se o quadro síntese resultante da leitura e análise das atas dos Conselhos de Turma referentes às reuniões de avaliação do Ensino Profissional no 3.º período, que permite uma análise mais detalhada por turma.

Sistemização das informações do Conselho de Turma de Avaliação - 3º P

Ano	Turma	Turma						DL 54					Assiduidade					Comportamento - 3º período (Nº)				Aproveitamento		Atividades e extracurriculares	Participação em Projetos de Cidadania	SPO	Plano de formação cumprido	DAC	Cidadania	Plano de Prom. e Ed. para a Saúde		
		Total de Alunos	AB	NE	MT	AM	TR	RTP	RTP + PEI	Medidas Universais	ARA (Nº)		PARA (x)			Registo de comportamentos	Participações disciplinares	Medidas corretivas	Medidas sancionatórias	Módulos em atraso do presente ano letivo	Todos os módulos feitos											
											Aplicada e cumprida	Aplicada e não cumprida	Não sujeito a PARA (> 18 anos ou faltas não recuperáveis)	Aplicado cumprido	Aplicado não cumprido							EF - Nº módulos	N.º contatos c/ E.E. Presenciais								N.º contatos c/ E.E. Outros (4)	
1	PRG	14						2	2	13									2	16				1	13	1			0	S	1	0
1	TAE	15					2	2	3	3									0	66	5	5			0	15			2	S	0	0
1	TAV	13					1	1	8	8			x							105					0	13			0	S	7	2
1	TD	28					2	2	20	2	2	20	2	2	44	33	7	2						2	26	11		6	N	0	0	
1	TEA	12					2	2	12	1											105				8	10			1	S	0	1
1	TMA	20					3	3	15				x											1	2	18			0	S	0	1
1	TIS	14					1	5	6	6					2	15	1	1						1	13	2		2	S	1	0	
1	TUR	11					1		15						1	62	1	1						0	11			3	S	0	0	
2	PRG	14						1	9	9					25	55								0	14		1	1	S	1	1	
2	TAE	13							24	1	x			23	120	130								24	8			3	N	0	2	
2	TAV	13					1	1	3	3													0	13				0	S	1	0	
2	TD	27						3	22	22					14	2	1							1	26	11			S	0	0	
2	TEL	11					1	1	11			x		25	3	125	1						3	28	7			1	S	0	0	
2	TMA	24					3	3	3	22	3		x	3	1	247	2	2						4	21	1		0	S	0	1	
2	TIS	14						1	8	8			x										1	1			0	S	1	1		
2	TUR	13					2		6	6		x		28										57	11		2	N	0	2		
3	PRG	13					1		18	18		x		2	2	121	1	1						4	13	1	1	1	S	0	0	
3	TAE	10					4		5	5		x		1		10								1	9			2	S	0	0	
3	TAV	7						1	9	1	x			5		6								9	3			1	S	1	5	
3	TEA	10						2	3	3		x		2	1	2								11	9			0	S	1	0	
3	TD	28					2		34	34		x	x	2	15	312								3	26	2			S	1	1	
3	TMA	27					5		10	4	x			13		385	2	2						24	23			0	S	1	0	
3	TIS	12					1		10	1	x			9	6	109								11	8			1	S	0	0	
3	TUR	8					2		9	9				1		8								0	8			0	S	0	0	
TOTALS		371	0	0	0	0	34	3	30	295	13	0	0	0	117	248	2115	24	15	0	4		191	332	30	2	26	0	16	17	0	

Tabela 32 - Síntese Ensino Profissional

A consulta da síntese elaborada pela coordenadora, relativa à avaliação do Ensino Profissional no 3.º período, pode ser efetuada [neste link](#).

Indisciplina

Nesta secção apresentamos a síntese das ocorrências disciplinares do 3.º período, organizando-as por ciclos. Os valores apresentados, têm origem nas grelhas disponibilizadas pela direção.

No pré-escolar e no 1.º ciclo, nada há a registar.

2.º Ciclo

Ano	Turma	Nº total de Registos de Comportamento	Nº de Part. de Grau 1	Nº de Part. de Grau 2	Nº de Part. de Grau 3	Nº de Part. de Grau 4	Nº de Part. de Grau 5	N.º de Part. sem grau (em papel, por email...)	Nº de ocorrências (R, PD, MD) no mesmo aluno
5.º	ASC	8	8						2
5.º	BSC	1		1					1
6.º	ASC	10			1				3
6.º	BSC	5	5						3
Total/Ciclo		24	22	1	1	0	0	0	24

Tabela 33 - Registos de comportamento - 2.º Ciclo

Nas turmas de 2.º Ciclo, verificou-se um aumento de 11 para 24 registos, sendo na sua maioria (22) de grau 1. Não foram aplicadas medidas corretivas ou sancionatórias.

3.º Ciclo

Ano	Turma	Nº total de Registos de Comportamento	Nº de Part. de Grau 1	Nº de Part. de Grau 2	Nº de Part. de Grau 3	Nº de Part. de Grau 4	Nº de Part. de Grau 5	N.º de Part. sem grau (em papel, por email...)	Nº de ocorrências (R, PD, MD) no mesmo aluno
7.º	ASC								
7.º	BSC								
8.º	ASC								
8.º	BSC								
9.º	ASC	1	1	2				1	3
9.º	BSC								
7.º	ABP	2	2		1				1
7.º	BBP	3	3		5	3			6
8.º	ABP					1			1
8.º	BBP	12	12		1				1
8.º	CBP	3	3		3				3
9.º	ABP	3	3						
9.º	BBP								
Total/Ciclo		24	24	2	10	4	0	1	41

Tabela 34 - Registos de comportamento - 3.º Ciclo

Nas turmas de 3.º ciclo, existiu uma diminuição muito significativa do números de registos de comportamento, passando de 162 no 2.º período para apenas 41 no 3.º período. Foram aplicadas 2 medidas corretivas e 2 medidas sancionatórias.

Ano	Turma	Nº total de Registos de Comportamento	Nº de Part. de Grau 1	Nº de Part. de Grau 2	Nº de Part. de Grau 3	Nº de Part. de Grau 4	Nº de Part. de Grau 5	N.º de Part. sem grau (em papel, por email...)	Nº de ocorrências (R, PD, MD) no mesmo aluno
10.º	AV1								
10.º	AV2								
10.º	CT1				1				1
10.º	CT2								
10.º	CT3								
10.º	CT4				1	2			3
10.º	LH1					1			1
10.º	LH2								
10.º	SE1				5				5
11.º	AV1								
11.º	AV2					1			1
11.º	CT1					1			1
11.º	CT2								
11.º	CT3								
11.º	LH1								
11.º	LH2								
11.º	LH3								
11.º	SE1								
12.º	AV1								
12.º	CT1								
12.º	CT2								
12.º	CT3								
12.º	LH1				2	1			3
12.º	LH2								
12.º	SE1								
12.º	SE2					2			2
Total/Ciclo		0	0	0	9	8	0	0	17

Tabela 35 - Registos de comportamento - Sec. CCH

Nas turmas do Secundário CCH, a diminuição do número de registos também foi significativa, passando dos 38 no 2.º Período, para 17 no 3.º Período. Foram aplicadas 2 medidas sancionatórias.

Profissional

Ano	Turma	Nº total de Registos de Comportamento	Nº de Part. de Grau 1	Nº de Part. de Grau 2	Nº de Part. de Grau 3	Nº de Part. de Grau 4	Nº de Part. de Grau 5	N.º de Part. sem grau (em papel, por email...)	Nº de ocorrências (R, PD, MD) no mesmo aluno
1	PRG								
1	TAE	5			2	3			5
1	TAV								
1	TD	2			2				2
1	TEA								
1	TIS	1				1			1
1	TMA								
1	TUR	1					1		1
2	PRG								
2	TAE								
2	TAV								
2	TD								
2	TEL								
2	TIS	1			1				1
2	TMA								2
2	TUR								
3	PRG	1				1			1
3	TAE								
3	TAV								
3	TD								
3	TEA								
3	TIS								
3	TMA	2				2			2
3	TUR								
Total/Ciclo		13	0	0	5	7	1	0	13

Tabela 356 - Registos de comportamento - Ensino Profissional

Nas turmas de Secundário Profissional, verificou uma diminuição de 117 registos no 2.º Período para apenas 13 no 3.º Período. Foram aplicadas 4 medidas sancionatórias.

Recorda-se que acesso aos dados que deram origem ao relatório estão disponíveis para consulta e são passíveis de ser refinados com a aplicação de filtros dinâmicos. O acesso poderá ser feito mediante autenticação com endereço de e-mail pertencente ao AERBP, [através deste link](#).

Observações/sugestões com vista à melhoria da organização/estrutura deste relatório, poderão ser enviadas por e-mail para jduarte@esrbp.pt após parecer e aprovação do Conselho Pedagógico.